

# NEWSLETTER PRO ZAMĚSTNAVATELE

4/2022

Vážení zaměstnavatelé,

v návaznosti na naši spolupráci, jakožto s důležitými partnery v oblasti sladování, jsme pro Vás připravili newsletter, který Vám bude pravidelně přinášet přehled aktuálních informací a důležitých webových odkazů týkajících se nejen dopadů pandemie COVID-19, ale i dalších aktuálních témat. Chápeme, že Vaše situace je složitá a nejistota dalšího vývoje tíživá a proto věříme, že tento newsletter přispěje k lepší informovanosti a orientaci v opatřeních, která vláda ČR již schválila či připravuje.

## Vláda schválila navýšení životního a existenčního minima o 10 %!

V návaznosti na současnou tíživou situaci domácností spojenou s vysokou inflací a růstem cen energií **schválila vláda** od 1. dubna 2022 **mimořádné navýšení životního a existenčního minima** o 10 %.

Navýšení životního a existenčního minima **má dopad** i na některé sociální dávky. Více peněz tak dostanou ti, kteří pobírají příspěvek na živobytí, doplatek na bydlení či příspěvek při pěstounské péči.

**Navýší se** také mimořádná okamžitá pomoc. **Zvýší se počet rodin**, které dostanou **přídavek na dítě a porodné**. Opatření se dotkne přibližně 360 tisíc příjemců dávek, navýšení se projeví už v jejich dubnové výplatě.

Více informací naleznete v tiskové zprávě [ZDE](#).



## MPSV pomáhá odběratelům, aby nezůstali bez energií

Odběratelům energií, kteří jsou **déle než 6 měsíců** evidováni u dodavatelů poslední instance (DPI), hrozí, že jim **budou** dodávky **ukončeny** i přesto, že za odebrané energie řádně a včas platí.

Například pro klienty Bohemia Energy je z tohoto pohledu **kritickým datem 14. duben 2022**. Ve snaze předejít odpojení těchto domácností od energií, pomáhá Úřad práce s oslovením odběratelů, které se DPI nedařilo kontaktovat. Ze zhruba jednoho tisíce lidí se pracovníkům **Úřadu práce ČR** nakonec podařilo oslovit více než **96 %** klientů.

Více informací o pomoci odběratelům naleznete [ZDE](#).



# Informace pro zaměstnavatele a cizince v návaznosti na konflikt na Ukrajině

Od pondělí 21. března 2022 začala platit řada legislativních změn (tzv. lex Ukrajina), které upravují přidělování dočasné ochrany, zaměstnávání, sociální zabezpečení, přístup ke zdravotní péči či ke vzdělávání.

Lex Ukrajina **přináší změny** i směrem k **dětským skupinám**. S ohledem na současnou situaci ohledně pomoci rodičů a dětem z Ukrajiny **byly provedeny** nezbytné úpravy v zákoně o dětské skupině, a to **s cílem pomoci** s adaptací a začleněním rodičů (cizinců se zvláštní ochranou) a jejich dětí a podpory potřeb těchto osob. Je předpoklad, že tyto osoby budou na našem území pobývat **spíše dočasně**, nelze však opominout, že bude třeba jim pomoci se s danou situací vyrovnat a umožnit jim také například začlenit se na trh práce či využít služeb péče o předškolní (nejmenší) děti formou dětských skupin pro zajištění některých osobních záležitostí a také k adaptaci a podpoře jejich dětí. I když **existuje předpoklad**, že hlavním zařízením, které bude zajišťovat péči a vzdělávání dětí starších 3 let budou **mateřské školy**.

Více informací o lex Ukrajina a dětských skupinách naleznete [ZDE](#).

Ministerstvo vnitra **uděluje** státním příslušníkům Ukrajiny hledajícím v České republice útočiště před válkou dočasnou ochranu. Držitelům víza za účelem strpění (speciálního víza s kódem D/VS/u) vydaného **po 24. únoru 2022** se automaticky přizná dočasná ochrana.

## • Dostal váš zaměstnanec povolávací rozkaz?

Pokud váš zaměstnanec, **občan Ukrajiny**, obdrží povolávací rozkaz může požádat o poskytnutí pracovního volna. Jedná se tak o jinou důležitou osobní překážku v práci a zaměstnavatel **je povinen** nepřítomnost zaměstnance v zaměstnání **omluvit**. Tato nepřítomnost není důvodem k výpovědi zaměstnance.

## • Informační a evidenční povinnost

**O nastoupení** cizince do zaměstnání musí zaměstnavatel **písemně informovat** příslušnou krajskou pobočku Úřadu práce, a to **nejpozději** v den nástupu cizince k výkonu práce na příslušném formuláři [ZDE](#).

Zaměstnavatel má za povinnost **vést evidenci** občanů Evropské unie, jejich rodinných příslušníků, rodinných příslušníků občana ČR a evidenci cizinců, které zaměstnává. Zaměstnavatel má za povinnost uchovávat kopie dokladů prokazujících oprávněnost pobytu cizince na území ČR, **a to po dobu** trvání zaměstnání nebo výkonu práce na území ČR **a dobu 3 let** od skončení zaměstnávání nebo výkonu práce tohoto cizince.

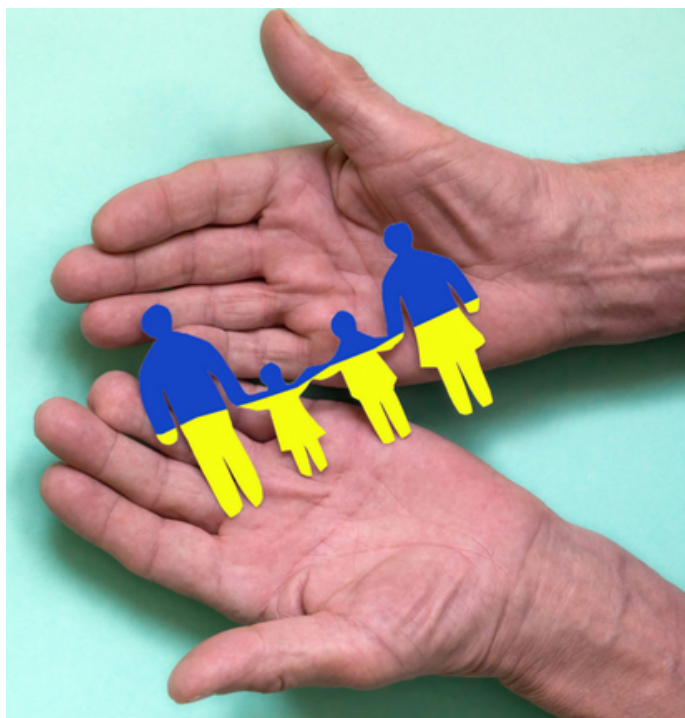
Více podrobností o informacích pro zaměstnavatele a cizince naleznete [ZDE](#).

## Solidární příspěvek pro české domácnosti, které ubytovaly válečné uprchlíky z Ukrajiny

Od 11. dubna mají české domácnosti, které ubytovaly válečné uprchlíky z Ukrajiny, možnost čerpat **solidární příspěvek**. Současně je také zpřístupněna aplikace [davkyuk.mpsv.cz](http://davkyuk.mpsv.cz), přes kterou je možné požádat o příspěvek bez návštěvy Úřadu práce ČR.

Solidární příspěvek činí **3 000 Kč** na ubytovanou osobu v daném měsíci déle než 16 po sobě jdoucích dnů. **Maximální příspěvek** pro jednu domácnost je **12 000 Kč**.

Více informací o solidárním příspěvku naleznete [ZDE](#).



## Úprava tiskopisu ONZ od 1. dubna 2022

Od 1. dubna 2022 mají zaměstnavatelé povinnost používat při nástupu zaměstnance do zaměstnání zakládajícího na nemocenském pojištění upravený tiskopis *Oznámení o nástupu do zaměstnání - skončení zaměstnání*.

**Hlavním důvodem** úpravy formuláře je nově **sběr údajů** pro potřeby Úřadu práce ČR při skončení zaměstnání. Nový formulář se využívá v případech, kdy **k nástupu** do zaměstnání či **skončení** zaměstnání došlo 1. dubna 2022 a později.

Více informací naleznete [ZDE](#).

Oznámení o nástupu do zaměstnání (skončení zaměstnání) 2022		ČSSZ	
Seznam akcí: 1 - Nástup 2 - Skončení 3 - Změna		Typ akce <input type="text"/>	Datum platnosti akce ke dni <input type="text"/> (Oprava ze dne)
5 - Oprava 6 - Převod	9 - Vznik příslušnosti k českým předpisům 10 - Skončení příslušnosti k českým předpisům		
Kód OSSZ	Místně příslušná OSSZ (PSSZ, MSSZ Brno)		
<b>1. Datum nástupu a skončení zaměstnání</b>			
Datum nástupu do zaměstnání <input type="text"/>		Datum skončení zaměstnání <input type="text"/>	
<b>2. Základní identifikace pojištěnce</b>		Rodné číslo <input type="text"/>	



#rodinyvkrajích

