

# Návrh koncepce rodinné politiky pro Moravskoslezský kraj na období 2020–2022

## Návrh koncepce rodinné politiky v Moravskoslezském kraji za období 2020–2022

### Obsah

Úvod .....	3
<b>1 Současná kvalita života rodin v Moravskoslezském kraji .....</b>	<b>4</b>
1.1 Základní sociodemografické charakteristiky .....	4
1.1.1 Vývoj počtu obyvatel podle pohlaví, změny věkové struktury, index stáří.....	5
1.1.2 Počet narozených a zemřelých obyvatel, počet potratů, naděje dožití.....	9
1.1.3 Sňatky, rozvody .....	11
1.1.4 Zaměstnanost.....	13
1.1.5 Kriminalita .....	14
1.1.6 Dluhy v rodinách.....	15
1.2 Školství .....	16
1.3 Prorodinné aktivity Moravskoslezského kraje Odboru sociálních věcí .....	20
1.3.1 Služby pro rodiny .....	21
1.3.2 Podpora rodin v náročných situacích – primární prevence rodin .....	23
1.3.3 Zaměstnávání.....	25
1.3.4 Náhradní rodinná péče .....	26
1.3.5 Obecná podpora rodin.....	28
1.3.6 Podpora rodinné pohody a spokojenosti jako nástroj efektivní společnosti .....	29
1.3.7 Lidé se zdravotním postižením a jejich blízcí .....	31
1.3.8 Aktivity pro seniory s přesahem na témata rodinné politiky.....	34
1.3.9 Sociální služby.....	35
1.4 Aktivity směřující k podpoře rodiny .....	38
<b>2 SWOT analýza .....</b>	<b>40</b>
<b>3 Vize rodinné politiky pro Moravskoslezský kraj .....</b>	<b>42</b>
<b>4 Návrhová část .....</b>	<b>43</b>
4.1 Podpora komunitního života .....	45
4.2 Podpora rodinného a pracovního života .....	45
4.3 Podpora rodin na přípravu na rodičovství.....	46
4.4 Podpora hodnoty rodiny a zdůraznění jejího významu.....	46
4.5 Náhradní rodinná péče – zlepšení financování doprovázejících organizací.....	46
<b>Projekt: Koordinace opatření na podporu sladění pracovního a rodinného života na úrovni krajů, reg. č. (CZ.03.1.51/0.0/0.0/15_009/0006233)</b>	

4.6	Koncepce zaměstnanosti.....	47
<b>Závěr</b> .....		<b>49</b>
<b>Použitá literatura a zdroje</b> .....		<b>50</b>
<b>Seznam zkratk</b> .....		<b>53</b>
<b>Členové regionální platformy</b> .....		<b>54</b>

## Úvod

Moravskoslezský kraj (dále „MSK“) se na základě podepsaného memoranda o spolupráci aktivně připojil do systémového projektu Ministerstva práce a sociálních věcí (dále „MPSV“) „Koordinace opatření na podporu sladění pracovního a rodinného života na úrovni krajů“ (dále „Projekt“), registrační číslo CZ.03.1.51/0.0/0.0/15\_009/0006233, který je financován z Evropského sociálního fondu. Projekt je realizován od 1. 1. 2017 do 31. 12. 2021 s cílem vytvořit základ pro systémové řešení rodinné politiky na úrovni samosprávy. Projekt usiluje o zlepšení koordinace celostátní a regionálních politik v oblasti podpory rodin, a to zejména prostřednictvím sítě krajských poradců a činnosti celostátní platformy a regionálních platform.

V rámci projektu vytvořila regionální platforma MSK dokument „Návrh koncepce rodinné politiky v Moravskoslezském kraji na období 2020–2022“ (dále „Návrh“).<sup>1</sup> Mezi členy regionální platformy projektu patří zástupci kraje a odborníci zabývající se rodinnou politikou a oblastmi souvisejícími s touto problematikou. Členové regionální platformy byli vybráni dle své odbornosti a znalosti dané problematiky v MSK.

Návrh je členěn do pěti kapitol. V úvodu je popsána návaznost na další koncepční materiály zaměřené na rodinnou politiku a jsou vymezeny hlavní cíle dokumentu. První kapitola Návrhu je věnována současné kvalitě života v MSK a základním demografickým údajům, kdy je pozornost zaměřena především na základní změny v rodinách v kraji v letech 2011 až 2018. Druhá kapitola přináší výsledky provedené SWOT analýzy. Stěžejní částí dokumentu je vize rodinné politiky pro MSK a návrhová část, která obsahuje konkrétní opatření ke zlepšení situace rodin v kraji.

---

<sup>1</sup> Hlavním cílem tohoto Návrhu je zajištění dlouhodobého a systémového řešení rodinné politiky v Moravskoslezském kraji.

**Projekt: Koordinace opatření na podporu sladění pracovního a rodinného života na úrovni krajů, reg. č. (CZ.03.1.51/0.0/0.0/15\_009/0006233)**

## 1 Současná kvalita života rodin v Moravskoslezském kraji

MSK je jedním ze 14 územních samosprávných celků České republiky (dále jen „ČR“). V roce 2002 zanikly okresní úřady a od roku 2003 dělíme kraj na správní obvody obcí s rozšířenou působností, které se dále dělí na správní obvody s pověřeným obecním úřadem. Do roku 2009 byl MSK nejlidnatějším krajem ČR. Nyní je tvořen bývalými okresy Ostrava-město, Opava, Frýdek-Místek, Nový Jičín, Karviná a Bruntál a řadíme jej mezi třetí nejlidnatější kraj v ČR. Metropolí kraje je statutární město Ostrava, kde se nachází i krajský úřad.

MSK se nachází na severovýchodě ČR. Z větší části leží v Českém Slezsku, zbylá část se nachází na severu Moravy. Jih kraje je obklopen Zlínským krajem, západ hraničí s Olomouckým krajem, na severu sousedí s polským vojvodstvím Opolským a Slezským a jihovýchod přiléhá k Žilinskému kraji na Slovensku. Na území kraje se nacházejí čtyři euroregiony – Beskydy, Praděd, Silesia a Těšínské Slezsko. MSK má rozlohu 5 427 km<sup>2</sup>, zaujímá 6,9 % území celé ČR a je tak šestým největším krajem ČR.

Z hlediska rozlohy je nejrozsáhlejší okres Bruntál, který zaujímá plochu 1 536 km<sup>2</sup>. Naopak nejmenším okresem je Ostrava, jehož celková rozloha je 332 km<sup>2</sup>. MSK je rozdělen do 22 správních obvodů obcí s rozšířenou působností, do kterých spadá celkem 300 obcí, z toho 42 měst.

Celkový počet obyvatel v roce 2018 činil v MSK 1 203 299 obyvatel. Jedná se o třetí nejlidnatější kraj ze všech krajů ČR. Tomu odpovídá i hustota osídlení 222 obyvatel na km<sup>2</sup> (republikový průměr ČR je 135 obyvatel na km<sup>2</sup>). Ve městech nad 20 tisíc obyvatel žije téměř 59 % populace kraje, což je v rámci ČR nadprůměrná hodnota. Nejnižší hustota zalidnění je na Bruntálsku, naopak v krajské metropoli Ostravě žije přes 289 tisíc obyvatel, tj. zhruba čtvrtina obyvatel kraje.<sup>2</sup>

### 1.1 Základní sociodemografické charakteristiky

V této kapitole jsou uvedeny základní sociodemografické údaje za období 2016–2018, které zpracoval Český statistický úřad (dále „ČSÚ“) s ohledem na vývoj základních ukazatelů MSK.

---

<sup>2</sup> *Charakteristika Moravskoslezského kraje* [online]. Český statistický úřad, 2019. (cit. 25. 9. 2020). Dostupné z [https://www.czso.cz/csu/xt/charakteristika\\_moravskoslezskeho\\_kraje](https://www.czso.cz/csu/xt/charakteristika_moravskoslezskeho_kraje)

Předložený materiál zároveň komplexně popisuje postavení žen a mužů v MSK a jeho vývoj v posledních letech.<sup>3</sup>

### 1.1.1 Vývoj počtu obyvatel podle pohlaví, změny věkové struktury, index stáří

Celkový počet obyvatel v roce 2016 činil 1 209,9 tisíc, avšak k 31. 12. 2018 se celkový počet snížil na 1 203,3 tisíc obyvatel. To je nejnižší hodnota od roku 2011.

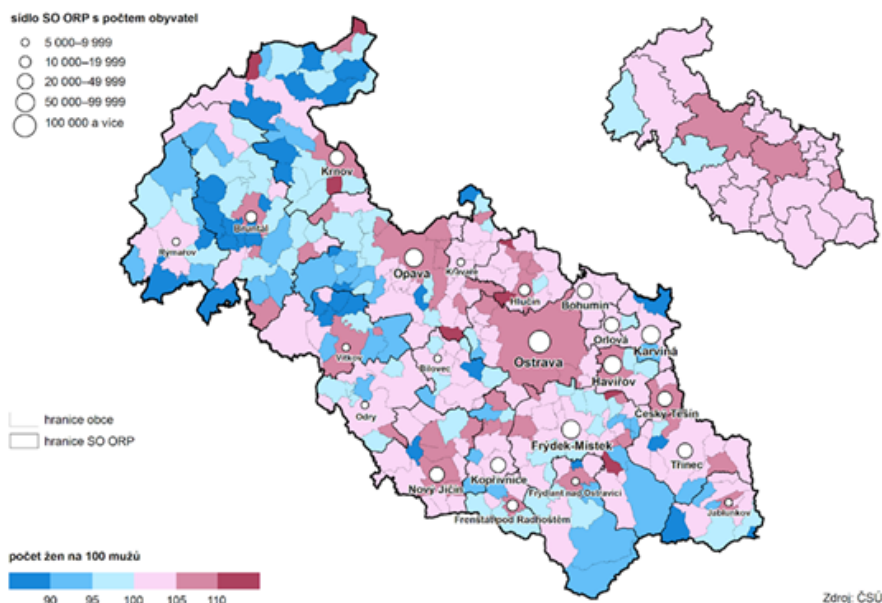
V MSK mírně převažuje populace žen. Na konci roku 2018 tvořila ženská část populace 612,8 tisíc obyvatel, což je 50,9 %. Mužskou část tvořilo 590,5 tisíc obyvatel (49,1 %). V případě mužů byl úbytek proti roku 2016 a 2018 činil 2 548 osob, u žen to bylo 4 032 osob. V roce 2018 tedy v MSK připadalo 963 mužů na 1 000 žen. Na území MSK byla ženská část populace nejvíce zastoupena v okrese Ostrava-město (51 %) a nejméně v okrese Bruntál (50,5 %). V důsledku vyšší úrovně úmrtnosti mužů se rozdíl mezi pohlavími s narůstajícím věkem stíral a ve vyšších věkových kategoriích již početně převládaly ženy. Na konci roku 2011 bylo v populaci MSK více žen než mužů od věkové kategorie 55–59 let, v roce 2018 se tento poměr měnil až ve vyšší věkové skupině 60–64 let.

Věkové rozdělení je ovlivněno zastoupením obou pohlaví – vyjadřuje se tzv. indexem maskulinity (počet mužů na 100 žen daného věku), viz Graf č. 1. V populaci všeobecně převažují ženy, v průběhu let se tento rozdíl nepatrně snižuje. V dětské věkové skupině 0 až 14 let bývá více chlapců, kdy se jich rodí přibližně o 5 % více než dívek, tudíž na 100 chlapců připadalo v roce 2018 pouze 94,5 dívek. Ve věkové kategorii 15–64 let bylo také více mužů než žen (na 100 mužů jen 96,1 žen). Rozdíl spatřujeme ve věku nad 65 let, kde bylo podstatně vyšší zastoupení žen, na 100 mužů připadalo 144,4 žen tohoto věku.<sup>4</sup> Nejvýraznější převahu mají ženy ve věkové skupině nad 80 let, kdy na 100 mužů bylo 203,2 žen ve věku 80 a více let (Tabulka č. 1).

<sup>3</sup> *Ženy a muži v Moravskoslezském kraji* [online]. Moravskoslezský kraj, 2019. (cit. 1. 5. 2020). Dostupné z: <https://www.czso.cz/documents/10180/91397721/33023219.pdf/6c293976-7c78-4513-b018-9289851f3c6f?version=1.5>

<sup>4</sup> *Ženy a muži v Moravskoslezském kraji* [online]. Moravskoslezský kraj, 2019. (cit. 1. 5. 2020). Dostupné z: <https://www.czso.cz/documents/10180/91397721/33023219.pdf/6c293976-7c78-4513-b018-9289851f3c6f?version=1.5>

Graf č. 1 **Počet žen na 100 mužů podle obcí a SO ORP MSK k 31. 12. 2018**<sup>5</sup>



Tabulka č. 1 **Počet žen na 100 mužů k 31. 12. 2018**<sup>6</sup>

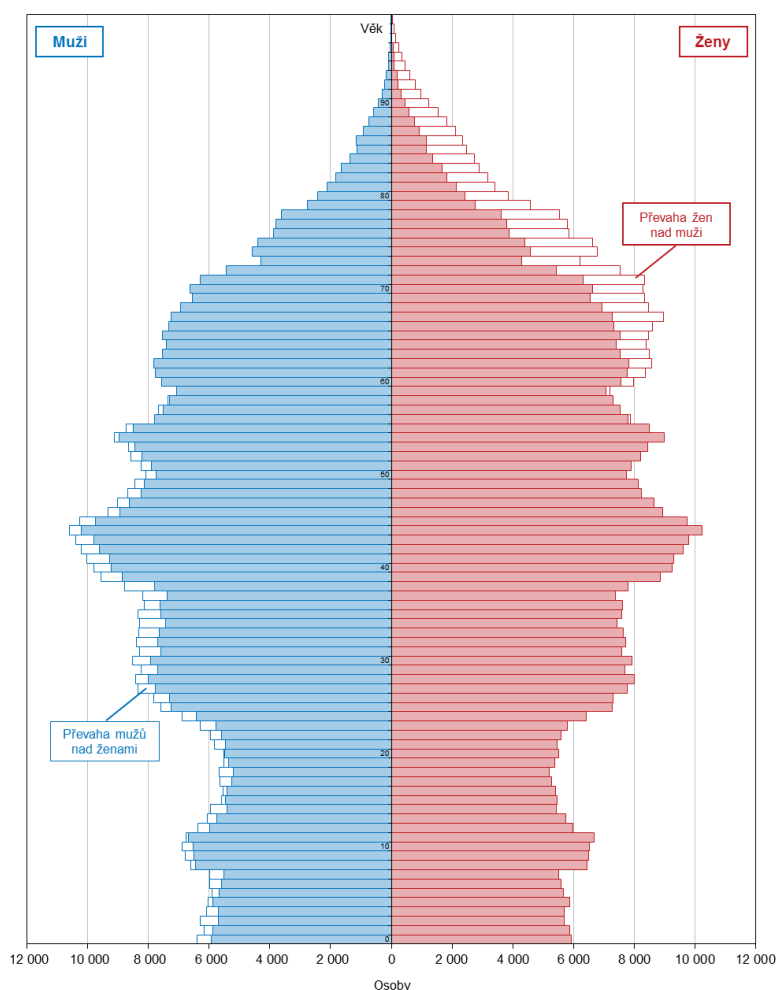
0–14 let	na 100 chlapců 94,5 dívek
15–64 let	na 100 mužů 96,1 žen
65 a více let	na 100 mužů 144,4 žen
80 a více let	na 100 mužů 203,2 žen

Věková struktura obyvatelstva MSK je tvořena nesterjně početnými generacemi osob (vliv úmrtnosti ve vyšším věku, vliv výkyvů porodnosti), což následně ovlivňuje i její vývoj. Současné početně nejsilnější generace představují osoby narozené v 70. letech 20. století. V roce 2018 se tyto generace nacházely ve věkové skupině 40–44 let (Graf č. 2).

<sup>5</sup> *Ženy a muži v Moravskoslezském kraji* [online]. Moravskoslezský kraj, 2019. (cit. 1. 5. 2020). Dostupné z: <https://www.czso.cz/documents/10180/91397721/33023219.pdf/6c293976-7c78-4513-b0189289851f3c6f?version=1.5>

<sup>6</sup> *Ženy a muži v Moravskoslezském kraji* [online]. Moravskoslezský kraj, 2019. (cit. 1. 5. 2020). Dostupné z: <https://www.czso.cz/documents/10180/91397721/33023219.pdf/6c293976-7c78-4513-b018-9289851f3c6f?version=1.5>

Graf č. 2 **Věkové složení obyvatelstva k 31. 12. 2018**<sup>7</sup>



Pro podrobnější popis demografické situace v jednotlivých krajích lze populaci rozdělit do tří věkových skupin. První skupinu tvoří obyvatelé ve věku 0–14 let (tzv. předproduktivní věk), dále osoby ve věku 15–64 (tzv. produktivní věk) a poslední skupinu tvoří osoby starší 65 let (tzv. poproduktivní věk). Všechny tři skupiny jsou ovlivňovány různými faktory, například přesunem různě silných či slabých generací do vyšších skupin obyvatelstva, počtem potenciálních rodiček, saldem migrace a částečně i úmrtností. Na konci roku 2018 tvořilo 183,3 tisíc osob (94,2 tisíc chlapců a 89,1 tisíc děvčat) předproduktivní složku populace kraje. Celkově tento počet představoval 15,2 % obyvatel MSK. V průběhu roku 2018 v této složce

<sup>7</sup> *Ženy a muži v Moravskoslezském kraji* [online]. Moravskoslezský kraj, 2019. (cit. 1. 5. 2020). Dostupné z: <https://www.czso.cz/documents/10180/91397721/33023219.pdf/6c293976-7c78-4513-b0189289851f3c6f?version=1.5>

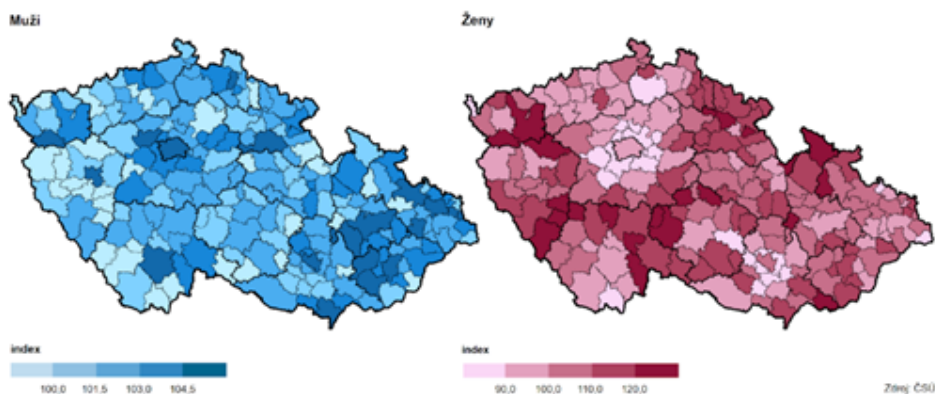


přibylo 811 chlapců a 426 dívek. K produktivní složce obyvatelstva k 31. 12. 2018 patřilo 783,8 tisíc osob (399,6 tisíc mužů a 384,1 tisíc žen). Meziročně došlo ke snížení o 4 166 mužů a 4 797 žen. Zastoupení osob ve věku 15 až 64 let v populaci MSK během roku 2018 kleslo na 65,1 %. Ženy zaujímaly 49% podíl na celkové populaci této věkové kategorie. Na 1 000 mužů pak připadalo 961 žen. Snižování podílu a počtu osob v produktivním věku souviselo s přesouváním jednotlivých generací do vyššího věku, kdy tuto hlavní věkovou skupinu opouštěly početně silné generace narozených v období druhé světové války a krátce po jejím skončení, a naopak ji během sledovaných let doplňovaly slabé generace osob narozených v 90. letech 20. století. Věková skupina seniorů (tzv. postproduktivní skupina) se za poslední roky měnila ze všech tří skupin nejdynamičtěji. V této skupině je převaha žen velmi výrazná (59,1 %). Na konci roku 2018 bylo v tomto věku celkem 236,2 tisíc obyvatel MSK, z toho 96,7 tisíc mužů a 139,6 tisíc žen. Oproti roku 2017 přibylo 2 528 mužů a 2 611 žen a za celé sledované období pak 19 493 mužů a 22 428 žen. Na celkovém počtu obyvatel kraje se v roce 2018 podílela nejstarší skupina populace z 19,6 %. Indexem stáří můžeme porovnat počet obyvatel daného věku a pohlaví. Vyjadřuje poměr věkové kategorie 65 a více let ke skupině ve věku 0–14 let. Hodnota indexu stáří se každým rokem zvyšuje, počty obyvatel ve věku 65 a více let se zvyšují výrazněji než počty dětí. V roce 2018 měl v kraji index stáří hodnotu 127. V mužské populaci na 100 chlapců připadlo 106,7 mužů ve věku od 65 let. U žen byl rozdíl výraznější, na 100 dívek ve věku do 15 let bylo 148,5 seniorek (Graf č. 3).<sup>8</sup>

---

<sup>8</sup> *Ženy a muži v Moravskoslezském kraji* [online]. Moravskoslezský kraj, 2019. (cit. 1. 5. 2020).  
Dostupné z: <https://www.czso.cz/documents/10180/91397721/33023219.pdf/6c293976-7c78-4513-b0189289851f3c6f?version=1.5>

Graf č. 3 **Index stáří podle pohlaví k 31. 12. 2018**<sup>9</sup>



Ve srovnání s republikovým průměrem byl v MSK v roce 2018 zaznamenán o 0,4 roku vyšší průměrný věk obyvatel a o 5,7 bodu vyšší index stáří. V současné době je průměrný věk obyvatel v Moravskoslezském kraji 42,7 let. Celkově se průměr zvýšil. U mužů vzrostl na 41,1 let, u žen na 44,2 let. Vyšší hodnota indexu stáří u žen souvisí s jejich vyšším zastoupením v nejvyšších věkových kategoriích.

### 1.1.2 Počet narozených a zemřelých obyvatel, počet potratů, naděje dožití

Počty živě narozených dětí v MSK se ve sledovaném období pohybovaly od 12 052 v roce 2016 do 12 387 v roce 2018 (tj. nárůst o 335 dětí). Z celkového počtu narozených dětí bylo 6 424 chlapců (51,9 %) a 5 963 dívek. Nejvyšší počet narozených dětí při přepočtu na 1 000 obyvatel měl správní obvod Nový Jičín (5,5 % chlapců a 5,6 % dívek). Naopak nejméně dětí se narodilo ve správním obvodu Bruntál (4,8 % chlapců a 4,3 % dívek). Z hlediska poměru narozených dívek a chlapců, představoval sekundární index maskulinity v kraji 1 077 živě narozených chlapců a 1 000 živě narozených dívek. Jediný správní obvod, kde se narodilo více dívek než chlapců, byl Nový Jičín. Mimo manželství se narodilo 51,9 % dětí, od roku 2002 tento počet průběžně vzrostl. V rámci MSK vykazoval nejvyšší podíl živě narozených dětí mimo manželství okres Bruntál s 66 %. Na opačném konci s nejnižším podílem skončil v roce 2018 okres Frýdek-Místek se 42,1 %.

Průměrný věk matek při narození prvního dítěte v MSK se v roce 2018 zvýšil na 28,3 let. V průměru byly nejstarší rodičky evidovány v Jihomoravském, Středočeském kraji a dále

<sup>9</sup> *Ženy a muži v Moravskoslezském kraji* [online]. Moravskoslezský kraj, 2019. (cit. 1. 5. 2020). Dostupné z: <https://www.czso.cz/documents/10180/91397721/33023219.pdf/6c293976-7c78-4513-b0189289851f3c6f?version=1.5>

v Praze. V rámci kraje patřil Frýdek-Místek a Opava mezi správní obvody s nejvyšším průměrným věkem rodiček i prvorodiček.

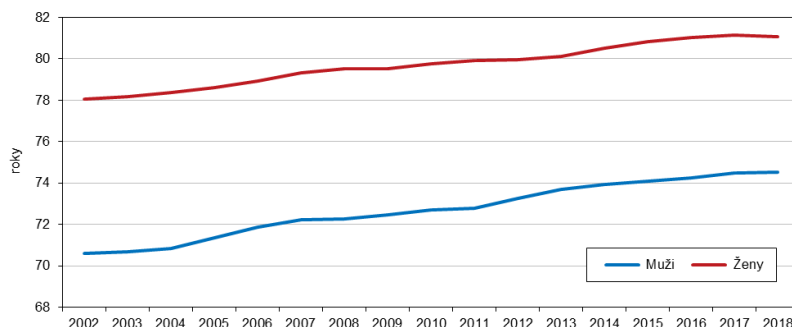
Již od roku 2011 se v MSK postupně zvyšovala úhrnná plodnost, tedy ukazatel, který vyjadřuje, kolik dětí se průměrně narodilo jedné ženě během jejího reprodukčního věku. V roce 2018 se tato hodnota vyšplhala na 1,7 dítěte. Pro plynulé nahrazení předešlé generace by úroveň úhrnné plodnosti měla činit 2,1 dítěte na jednu ženu v reprodukčním věku. Průměrná hodnota úhrnné plodnosti v rámci celé republiky v roce 2018 činila 1,7 dítěte.

V roce 2018 bylo v rámci MSK provedeno 3 680 potratů, kdy 53 % tvořily uměle provedené potraty. Věk žen, které potraty prodělaly v roce 2018, se pohyboval v kategorii 25–29 let (26,3 % ze všech potratů, z toho 53,0 % tvořila umělá přerušování těhotenství). Podíl potratů u žen mladších 19 let činil 5,1 %.

V průběhu roku 2018 zemřelo na území MSK 13 649 osob, což bylo o 89 osob více než v roce 2017 a nejvíce od roku 1995. Z celkového počtu zemřelých tvořili 51,2 % muži. V relativním vyjádření zemřelo z 1 000 obyvatel středního stavu 11,3 osob. Nejvyšší úmrtnost byla zaznamenána v okrese Karviná (12,4 ‰), úmrtnost přes 11 ‰ zaznamenaly i okresy Ostrava-město, Bruntál a Opava. Pod republikovým průměrem naopak byly Nový Jičín (10,1 ‰) a Frýdek-Místek (10,4 ‰). V celkovém úhrnu zemřelo 6 994 mužů a 6 655 žen. V roce 2018 byla v kraji evidována úmrtí 1 801 (25,7 %) mužů a 1 460 (21,9 %) žen v důsledku novotvarů, dále 2 859 mužů (40,9 %) a 3 183 žen (47,8 %) v důsledku nemocí oběhové soustavy. Vlivem nemocí dýchací soustavy zemřelo 573 mužů a 422 žen, 452 mužů a 335 žen v důsledku nemocí trávicí soustavy a 434 mužů a 193 žen zemřelo v důsledku vnějších příčin. U mužů ve věkové kategorii do 49 let převládala úmrtí způsobená vnějšími příčinami (dopravní nehody, sebevraždy), zatímco u žen ve stejné věkové kategorii to byla úmrtí způsobená novotvary. V případě mužů starších 50 let byly nejčastější příčinou úmrtí mužů nemoci oběhové soustavy, následované úmrtími způsobenými novotvary. Ženy do 69 let nejčastěji umíraly na následky novotvarů a ve věkové skupině nad 70 let pak na nemoci oběhové soustavy. Naděje dožití při narození, tzv. střední délka života, vyjadřuje pravděpodobný průměrný počet let, jichž se má právě narozená osoba za stávajících úmrtnostních poměrů šanci dožít. Všeobecně se střední délka života osob v kraji dlouhodobě zvyšuje, u obou pohlaví. Platí dlouhodobý

trend, že ženy se v průměru dožívají vyššího věku než muži a že zvyšování naděje dožití u mužů je dynamičtější než u žen, viz Graf č. 4.<sup>10</sup>

Graf č. 4 **Naděje dožití při narození podle pohlaví v MSK v období 2002–2018**<sup>11</sup>



### 1.1.3 Sňatky, rozvody

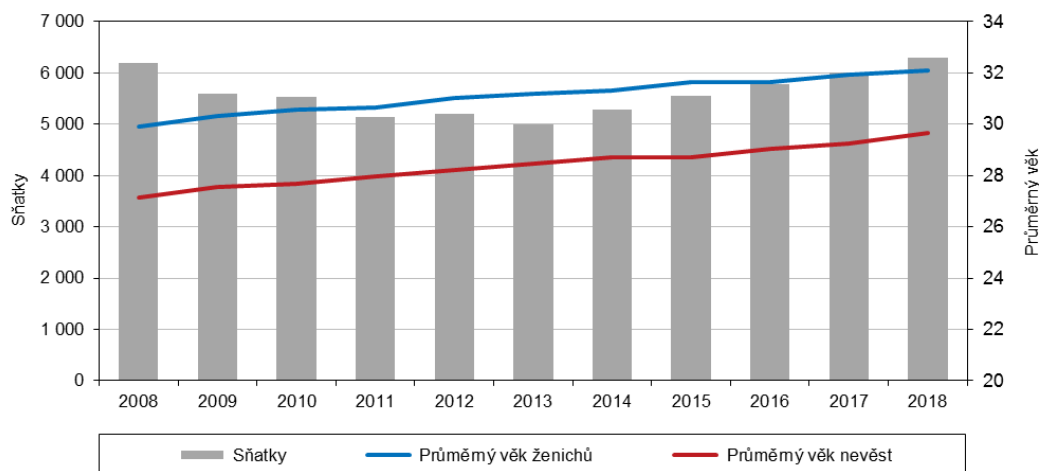
Príznivým demografickým ukazatelem je zvyšující se sňatečnost na daném území. V roce 2018 se počet uzavřených sňatků vyšplhal až na hodnotu 6 285. Počet uzavřených sňatků měl ve sledovaném období 2016–2018 rostoucí tendenci, když bylo v roce 2016 uzavřeno 5 768 sňatků a v roce 2018 se jednalo o 6 285 sňatků (tj. nárůst o 517). Na konci zkoumaného období průměrný věk ženichů dosáhl 32,1 let. Podobné hodnoty se ukázaly i u průměrného věku žen při prvním sňatku (29,6 let). Bez ohledu na pořadí sňatků činil v roce 2018 průměrný věk ženicha v kraji 36,3 let a nevěsty 33,6 let. Tyto hodnoty potvrzují pokračování rostoucího trendu věku novomanželských párů. Tento vývoj je typický pro všechny regiony ČR. Z 1 741 sňatků mužů ve věkové skupině 40 a více let bylo uzavřeno 125 manželství se ženami mladšími o deset a více let (7,2 %). Ženy ve stejné věkové skupině uzavřely 1 309 manželství, na rozdíl od mužů si však výrazněji mladší partnery braly spíše výjimečně, jelikož v MSK bylo takovýchto manželství uzavřeno pouze 18 (1,4 %). Počet sňatků a průměrný věk snoubenců ukazuje Graf č. 5, přičemž Graf č. 6 znázorňuje počet sňatků podle pohlaví a věku v MSK.<sup>12</sup>

<sup>10</sup> *Ženy a muži v Moravskoslezském kraji* [online]. Moravskoslezský kraj, 2019. (cit. 1. 5. 2020). Dostupné z: <https://www.czso.cz/documents/10180/91397721/33023219.pdf/6c293976-7c78-4513-b018-9289851f3c6f?version=1.5>

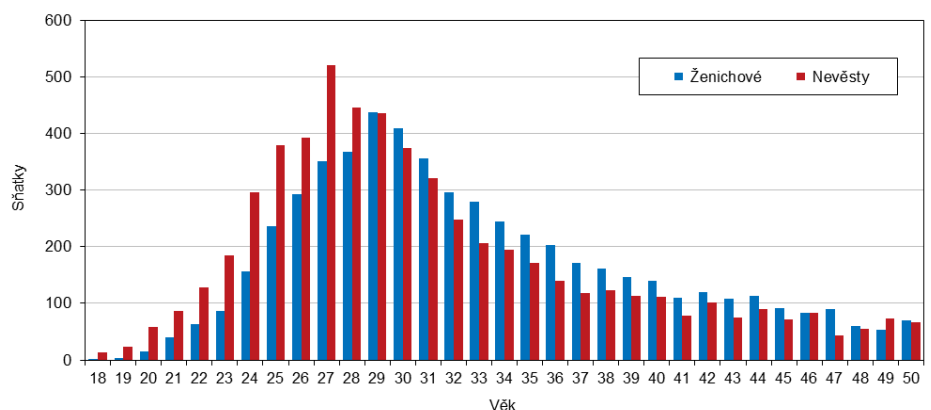
<sup>11</sup> *Ženy a muži v Moravskoslezském kraji* [online]. Moravskoslezský kraj, 2019. (cit. 1. 5. 2020). Dostupné z: <https://www.czso.cz/documents/10180/91397721/33023219.pdf/6c293976-7c78-4513-b018-9289851f3c6f?version=1.5>

<sup>12</sup> *Ženy a muži v Moravskoslezském kraji* [online]. Moravskoslezský kraj, 2019. (cit. 1. 5. 2020). Dostupné z: <https://www.czso.cz/documents/10180/91397721/33023219.pdf/6c293976-7c78-4513-b018-9289851f3c6f?version=1.5>

Graf č. 5 **Sňatky a průměrný věk snoubenců při prvním sňatku v MSK** <sup>13</sup>



Graf č. 6 **Sňatky podle pohlaví a věku v MSK v roce 2018** <sup>14</sup>



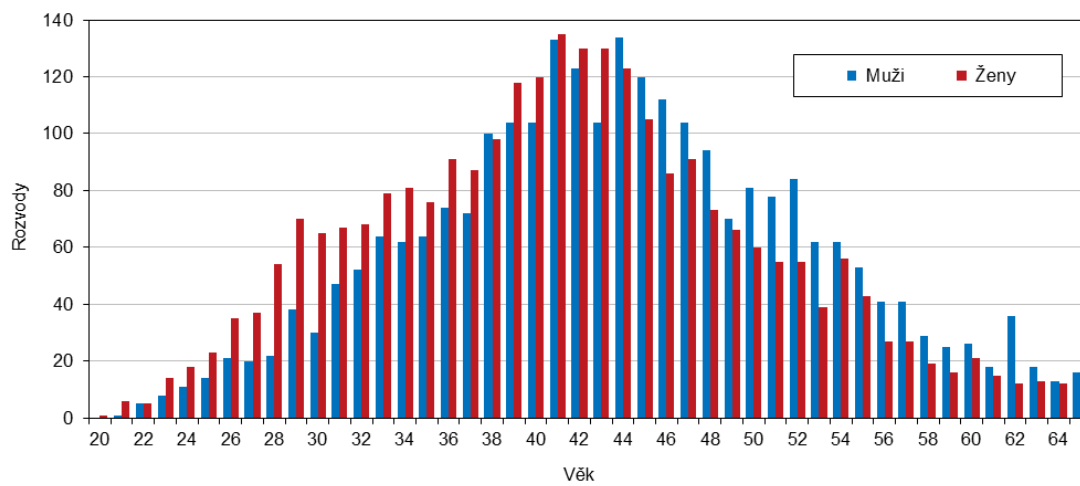
Počet rozvodů měl ve sledovaném období 2016–2018 klesající tendenci. V roce 2016 proběhlo 2 925 rozvodů, avšak v roce 2018 klesl počet rozvodů na 2 666 (tj. pokles o 259). Celkem v 1 502 případech se jednalo o manželství s nezletilými dětmi (56,3 %). Z hlediska počtu nezletilých dětí, jejichž rodičů se rozvod dotýkal, je zřejmé, že se mnohem častěji, než v minulých letech, rozváděla bezdětná manželství. Manželství se třemi a více dětmi se rozváděla nejméně. Tento stav se potvrdil napříč všemi regiony ČR. Jak v případě mužů,

<sup>13</sup> Ženy a muži v Moravskoslezském kraji [online]. Moravskoslezský kraj, 2019. (cit. 1. 5. 2020). Dostupné z: <https://www.czso.cz/documents/10180/91397721/33023219.pdf/6c293976-7c78-4513-b018-9289851f3c6f?version=1.5>

<sup>14</sup> Ženy a muži v Moravskoslezském kraji [online]. Moravskoslezský kraj, 2019. (cit. 1. 5. 2020). Dostupné z: <https://www.czso.cz/documents/10180/91397721/33023219.pdf/6c293976-7c78-4513-b018-9289851f3c6f?version=1.5>

tak i žen, výrazně ubylo rozvodů ve věkových skupinách 25–29 let, 30–34 let, 35–39 let a 40–49 let. Ve skupině mužů do 34 let se počet rozvodů v roce 2018 snížil téměř o polovinu oproti roku 2011. Ve skupině žen do 34 let klesl tento počet o necelých 41 %. Naopak ve věkových skupinách 50 a více let se počet rozvodů udržoval na srovnatelné úrovni z roku 2011, nebo začínal znatelně růst. V případě mužů nebyl tento nárůst natolik viditelný jako v případě žen. V Grafu č. 7 lze vidět počet rozvodů podle pohlaví a věku v kraji za rok 2018.

Graf č. 7 **Rozvody podle pohlaví a věku v MSK v roce 2018** <sup>15</sup>



Všeobecně se zvyšuje věk rozvádějících se párů. Manželství buď zaniká po relativně dlouhém společném životě, nebo tento fakt odráží skutečnost zvyšujícího se věku vstupu do manželství. V roce 2018 průměrný věk mužů při rozvodu činil 45,1 let, u žen 42,3 let. MSK se svými hodnotami nacházel na stejné či dokonce vyšší úrovni průměrných hodnot za ČR.

#### 1.1.4 Zaměstnanost

V důsledku postupného úbytku pracovních sil na trhu práce dochází ke zvýšené participaci žen na trh práce. Od roku 2011 až 2018 stoupl podíl žen jako aktivní pracovní síly v MSK o 2,9 %, což je nárůst o 17 700 žen. V MSK byla v roce 2018 míra ekonomické aktivity nejnižší u mužů se základním vzděláním (26,9 %), a naopak nejvyšší u mužů s vysokoškolským vzděláním (81,5 %). Ekonomická aktivita žen dosáhla ve všech úrovních dosaženého vzdělání

<sup>15</sup> *Ženy a muži v Moravskoslezském kraji* [online]. Moravskoslezský kraj, 2019. (cit. 1. 5. 2020). Dostupné z: <https://www.czso.cz/documents/10180/91397721/33023219.pdf/6c293976-7c78-4513-b018-9289851f3c6f?version=1.5>



nižší hodnoty než u mužů. U základního vzdělání byla míra ekonomické aktivity u žen 16,8 % a u vysokoškolského vzdělání 71,6 %.

Mzdy žen byly v porovnání s muži vždy nižší, bez ohledu na to, zda se jednalo o mzdy průměrné či mediánové. V podnikatelské sféře činil rozdíl mezi muži a ženami 7 000 Kč ve prospěch mužů. Medián hrubé měsíční mzdy dosahoval necelých 26 500 Kč. V nepodnikatelské sféře tvořil rozdíl 4 800 Kč opět ve prospěch mužů a hrubý měsíční medián platu se pohyboval okolo 32 000 Kč. Nejvyšší medián mzdy/platu získali muži ve věkové kategorii 40–49 let v podnikatelské i nepodnikatelské sféře.

Znevýhodnění postavení žen na trhu práce vyplývá ze sociokulturního prostředí české společnosti. Ženy jsou všeobecně odměňovány za odpracovanou práci hůře než muži, především v nižším fertlím věku. Gender Pay Gap činil v roce 2018 v MSK v podnikatelské sféře u zaměstnanců celkem 23,8 % a v nepodnikatelské sféře 13,4 %.<sup>16</sup>

### 1.1.5 Kriminalita

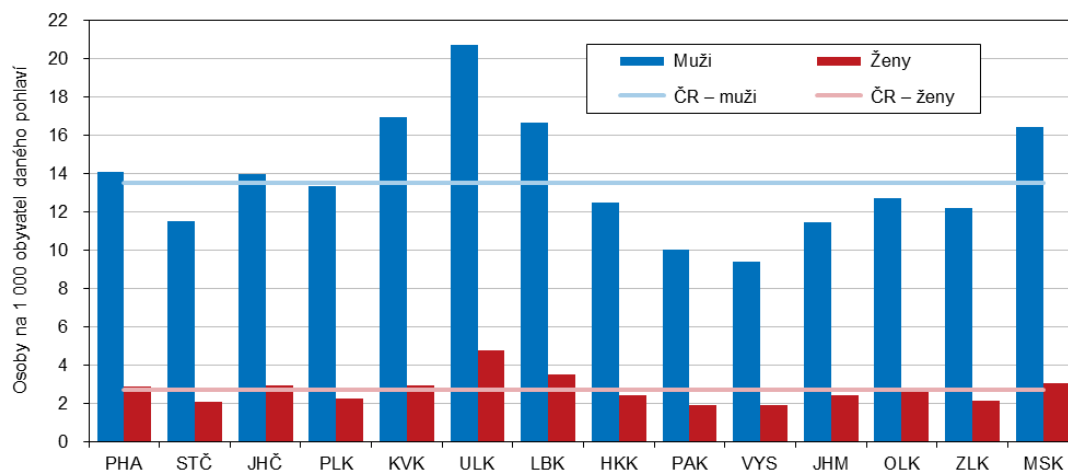
Vývoj kriminality v MSK byl poměrně příznivý, neboť zjištěných trestných činů každoročně ubývalo. V roce 2018 jich bylo zjištěno 23 465, tj. o 19 009 méně než v roce 2011 (pokles o 44,8 %). Z celkového počtu trestných činů v ČR v roce 2018 jich bylo 12,2 % zjištěno v MSK (Graf 8). Největší počet trestných činů byl zjištěn v Praze. Relativně pomaleji klesala kriminalita hospodářská. U obecné kriminality činil pokles téměř 50 % od roku 2011. Celkově bylo za rok 2018 v kraji stíháno 11 551 osob.<sup>17</sup>

<sup>16</sup> Gender Pay Gap vyjadřuje rozdíl mezi odměňování žen a mužů. Je počítán jako relativní rozdíl mediánu mzdy mužů a žen vztažený k mediánu mzdy mužů a žen v procentech.

*Ženy a muži v Moravskoslezském kraji* [online]. Moravskoslezský kraj, 2019. (cit. 1. 5. 2020). Dostupné z: <https://www.czso.cz/documents/10180/91397721/33023219.pdf/6c293976-7c78-4513-b018-9289851f3c6f?version=1.5>

<sup>17</sup> *Ženy a muži v Moravskoslezském kraji* [online]. Moravskoslezský kraj, 2019. (cit. 1. 5. 2020). Dostupné z: <https://www.czso.cz/documents/10180/91397721/33023219.pdf/6c293976-7c78-4513-b018-9289851f3c6f?version=1.5>

Graf č. 8 **Stíhané osoby podle pohlaví a krajů v roce 2018** <sup>18</sup>



### 1.1.6 Dluhy v rodinách

MSK je poměrně zadlužený kraj. Mnoho rodin je v důsledku dluhů na pokraji sociálního vyloučení, což má negativní dopad na děti. Pokud se podíváme na počet vícečetných exekucí v krajích, obsadil MSK v roce 2018 první místo.

Tabulka č.2 **Podíl osob v exekuci za rok 2018 v MSK** <sup>19</sup>

<b>Podíl osob v exekuci</b>	<b>10,31 %</b>
Meziroční změna počtu osob v exekuci	-5,1 % (-0,56 p. b.)
Průměrný počet exekucí na osobu	5,7
<u>Detail osob v exekuci:</u>	
Podíl osob se 3 a více exekucemi	64 %
Podíl seniorů v exekuci	8 %

<sup>18</sup> *Ženy a muži v Moravskoslezském kraji* [online]. Moravskoslezský kraj, 2019. (cit. 1. 5. 2020). Dostupné z: <https://www.czso.cz/documents/10180/91397721/33023219.pdf/6c293976-7c78-4513-b018-9289851f3c6f?version=1.5>

<sup>19</sup> *Mapa exekucí* [online]. 2018. (cit. 23. 6. 2020). Dostupné z <http://mapaexekuci.cz/index.php/mapa-2/>



Tabulka č. 3 **Podíl osob v exekuci za rok 2018 v MSK** <sup>20</sup>

Pořadí kraje (1= nejhorší)	1 z 14
Podíl (počet) osob v exekuci	10,31 % (106 502)
<b>Z toho:</b>	
podíl (počet) osob s 1 exekucí	25 % (26 602)
podíl (počet) osob se 2 exekucemi	11 % (12 057)
podíl (počet) osob s 3 - 9 exekucemi	45 % (48 099)
podíl (počet) osob s 10 - 29 exekucemi	18 % (19 191)
podíl (počet) osob s 30 a více exekucemi	1 % (563)
Celkový podíl (počet) osob s exekucemi	75 % (79 900)

## 1.2 Školství <sup>21</sup>

Oblast školství je nedílnou součástí života každé rodiny s dětmi. Kromě hlavního poslání, kterým je vzdělání a dílčí výchova dítěte, poskytuje dítěti také smysluplný rozvoj prostřednictvím volnočasových aktivit realizovaných buď přímo školou (školní družina, školní kluby, volnočasové aktivity – tzv. kroužky) nebo jinými subjekty registrovanými pod Ministerstvem školství, mládeže a tělovýchovy České republiky (dále „MŠMT“). Kromě toho je přímo na školách realizováno mnoho tematických besed, kde mohou děti diskutovat s kvalifikovanými lektory o tématech, která se jich dotýkají (rizikové chování, sexualita a vztahy, šikana mezi spolužáky, bezpečné používání internetu apod.). Školská zařízení také mohou nabízet speciální programy na posílení rodičovských kompetencí (vždy ale až na základě problému či poptávky rodičů). Tyto aktivity realizují:

- **pedagogicko-psychologické poradny** – poradenská a metodická činnost, které mají hlavní pracoviště v Opavě, Ostravě, Novém Jičíně, Frýdku-Místku, Bruntále a Karviné;
- **střediska výchovné péče (dále „SVP“)** – poradenství, víkendové reedukační pobyty pro rodiny, podpůrné skupiny. Všechna mají aktivní účast na komunitním

<sup>20</sup> Upraveno dle: *Mapa exekucí* [online]. 2018. (cit. 23. 6. 2020). Dostupné z <http://mapaexekuci.cz/index/mapa-2/>

<sup>21</sup> *Školství v Moravskoslezském kraji* [online]. MSK, 2020 (cit. 15. 6. 2020). Dostupné z: <https://www.msk.cz/scripts/detail.php?pgid=3310>

plánování ve městě (Bruntál, Frýdek-Místek, Karviná, Krnov, Havířov, Orlová, Ostrava, Opava).

Nespecifickou prevencí pak zajišťují centra volného času, zájmové útvary, spolky a organizace pro děti a mládež, jejichž místní dostupnost je velmi dobře pokryta v celém MSK. Jejich finanční dostupnost je různorodá – od těch, které jsou téměř zdarma, až po služby poskytované za vysoké měsíční příspěvky. MSK disponuje na svých webových stránkách databází školských zařízení, která se věnují mj. i nespecifické prevenci.<sup>22</sup> Na těchto stránkách lze najít všechny typy škol v kraji, školská poradenská zařízení, centra volného času, internáty, školní družiny či školní kluby. Veškeré informace o zájmovém a neformálním vzdělávání jsou dále zpracovány na webových stránkách MŠMT.<sup>23</sup> MSK také každoročně podporuje aktivní trávení volného času mládeže prostřednictvím svých dotačních programů (např. dotační program „Podpora volnočasových aktivit a informačních center pro mládež na krajské úrovni v roce 2019“<sup>24</sup> či program „Podpora aktivit v oblasti prevence rizikových projevů chování u dětí a mládeže na školní rok 2020/2021“ zaměřený na sekundární prevenci<sup>25</sup>).

Součástí vzdělávací soustavy v ČR je rovněž předškolní vzdělávání, které je realizováno v mateřských školách (dále „MŠ“) pro děti zpravidla od tří do šesti let, nejdříve však od dvou let věku (ustanovení §34 školského zákona); předškolní vzdělávání je povinné po dovršení pátého roku věku dítěte. Zřizovateli MŠ jsou převážně obce. Kapacity těchto předškolních zařízení jsou v rámci MSK dostatečné, v případě odůvodněné potřeby navýšení kapacity v konkrétní lokalitě na základě požadavků zřizovatelů škol dochází k jejich úpravám. K 30. 9. 2019 vykazovalo na území MSK činnost 463 MŠ, v nichž se vzdělávalo 39 240 dětí.<sup>26</sup> Provozní doba MŠ zřizovaných obcí je zpravidla od 6:00 do 16:00. V mnoha případech se pracovní doba prodlužuje do 16:30 hodin. Aktivní obce jakožto zřizovatelé MŠ prováděly v posledních letech dotazníková šetření u zákonných zástupců dětí příslušné věkové skupiny

<sup>22</sup> *Seznam škol a školských zařízení* [online]. MSK, 2019. (cit. 22. 6. 2020). Dostupné z: [https://www.msk.cz/skolstvi/seznam\\_skol.html](https://www.msk.cz/skolstvi/seznam_skol.html)

<sup>23</sup> Více informací zde: <https://www.msmt.cz/mladez/zajmove-a-neformalni-vzdelavani>

<sup>24</sup> Více informací zde:

[https://www.msk.cz/cz/verejna\\_sprava/dotacni-program-podpora-volnocasovych-aktivit-a-informacnich-center-pro-mladez-na-krajske-urovni-v-roce-2019-sms-msmt-126335/](https://www.msk.cz/cz/verejna_sprava/dotacni-program-podpora-volnocasovych-aktivit-a-informacnich-center-pro-mladez-na-krajske-urovni-v-roce-2019-sms-msmt-126335/)

<sup>25</sup> Více informací zde:

[https://www.msk.cz/cz/verejna\\_sprava/podpora-aktivit-v-oblasti-prevence-rizikovych-projevu-chovani-u-deti-a-mladeze-na-skolni-rok-2020-2021-144419/](https://www.msk.cz/cz/verejna_sprava/podpora-aktivit-v-oblasti-prevence-rizikovych-projevu-chovani-u-deti-a-mladeze-na-skolni-rok-2020-2021-144419/)

<sup>26</sup> *Seznam škol a školských zařízení* [online]. MSK, 2020. (cit. 20. 6. 2020). Dostupné z: [https://www.msk.cz/skolstvi/seznam\\_skol.html](https://www.msk.cz/skolstvi/seznam_skol.html)

a zjišťovaly jejich zájem o případné rozšíření provozní doby. Dle výsledků dotazníkových šetření následně došlo k případným změnám. V prostorách MŠ se v intenzivní míře a v komfortním čase konají tzv. kroužky vhodné pro příslušnou věkovou skupinu, čímž rodičům odpadá starost o doprovod dětí. Finanční krytí realizace kroužků z fondů EU navíc často umožňuje nabídku zcela zdarma, příp. za přijatelnou cenu. Nabídku předškolního vzdělávání v kraji doplňuje celá škála alternativních vzdělávacích institucí, kde jsou děti vzdělávány např. dle principů Montessori pedagogiky či v rámci lesních školek. Obecně lze říci, že také pedagogové běžných MŠ zařazují aktivity alternativních vzdělávacích směrů do výuky. MŠ zřizované soukromým zřizovatelem (zaujímají v současnosti 6,5% podíl ze všech MŠ v MSK) vycházejí nadstandardně vstříc požadavkům zákonných zástupců především ve formě rozšířené provozní doby, organizací atraktivních kroužků a snahou o hodnotné naplnění volného času v případě vzdělávaných dětí.

K podpoře zaměstnaných rodičů dětí v základních školách jsou organizovány školní družiny a školní kluby, kde mají žáci možnost zájmového vzdělávání po ukončení vyučování. Pravidelnou činnost vykazuje v kraji celkem 436 školních družin a 38 školních klubů s celkovým počtem cca 40 tisíc žáků. Zájmové vzdělávání se uskutečňuje rovněž ve střediscích volného času (dále „SVČ“), která nabízejí širokou škálu volnočasových aktivit, kroužků či kurzů. V rámci zájmového vzdělávání mohou ve střediscích volného času tyto školské služby využívat zejména děti, žáci a studenti. Zájmové vzdělávání se uskutečňuje pravidelnou zájmovou, výchovnou, rekreační, osvětovou nebo vzdělávací činností v zájmových útvarech. V současné době je v MSK celkem 33 středisek volného času, jejichž zřizovateli jsou zejména obce, které zřizují celkem 29 SVČ, 3 SVČ zřizuje církev a jedno soukromý zřizovatel. Každoročně využívá možnost zájmového vzdělávání cca 27,5 tisíc účastníků, z nichž nejvyšší zastoupení vykazuje kategorie žáků škol (cca 20 tisíc žáků).

Další možností smysluplného naplnění volného času poskytují základní umělecké školy (dále „ZUŠ“), které nabízejí vzdělávání v oboru hudebním, tanečním, výtvarném či literárně dramatickém s organizací skupinové, individuální a kolektivní výuky. V současnosti působí v MSK celkem 51 ZUŠ, které poskytují vzdělávání rovněž v rámci široké sítě odloučených pracovišť. V ZUŠ se každoročně vzdělává celkem cca 27 tisíc žáků ve všech oborech. Školská zařízení pro zájmové vzdělávání i základní umělecké školy v MSK disponují dostatečnými kapacitami, které jsou v případě potřeb (demografický vývoj, nová výstavba v konkrétní lokalitě atd.) průběžně navyšovány.

**Projekt: Koordinace opatření na podporu sladění pracovního a rodinného života na úrovni krajů, reg. č. (CZ.03.1.51/0.0/0.0/15\_009/0006233)**

MSK se již po tři školní roky zapojuje jako oprávněný žadatel do výzvy v rámci „Operačního programu potravinové a materiální pomoci“, tzv. Obědy do škol. Tento program je určen cílové skupině dětí z nízkopříjmových rodin ve věku 3-15 let navštěvující základní nebo MŠ či víceleté gymnázium, které se jako společně posuzované osoby z hlediska nároku na příspěvek na živobytí nacházejí v hmotné nouzi v rozhodném období stanoveném výzvou (tuto skutečnost vyhodnocuje Úřad práce, který vytváří seznamy cílové skupiny – dětí). Oprávněnými partnery s finančním příspěvkem jsou školy (ZŠ, MŠ nebo víceleté gymnázium), případně samotná zařízení školního stravování, pokud nejsou vázána na partnerské školy.<sup>27</sup> Konkrétní informace o zapojení MSK do uvedeného programu poskytuje níže uvedená tabulka (Tabulka č. 4).<sup>28</sup>

#### Tabulka č. 4 **Zapojení MSK programu Obědy do škol**<sup>29</sup>

<sup>27</sup> Seznam škol a školských zařízení [online]. MSK. 2020. (cit. 20. 6. 2020). Dostupné z: [https://www.msk.cz/skolstvi/seznam\\_skol.html](https://www.msk.cz/skolstvi/seznam_skol.html)

<sup>28</sup> Školství v Moravskoslezském kraji [online]. MSK, 2020 (cit. 15. 6. 2020). Dostupné z: <https://www.msk.cz/scripts/detail.php?pgid=3310>

<sup>29</sup> Poskytování bezplatné stravy dětem ohroženým chudobou ve školách z prostředků OP PMP v Moravskoslezském kraji [online]. MSK, 2020 (cit. 25. 6. 2020). Dostupné z: [https://www.msk.cz/cz/dotace\\_eu/poskytovani-bezplatne-stravy-detem-ohrozenym-chudobou-ve-skolach-z-prostredku-op-pmp-v-moravskoslezskem-kraji--97822/](https://www.msk.cz/cz/dotace_eu/poskytovani-bezplatne-stravy-detem-ohrozenym-chudobou-ve-skolach-z-prostredku-op-pmp-v-moravskoslezskem-kraji--97822/)

<b>Obědy do škol I (školní rok 2017/2018)</b>			
<b>Žádost/odhady partnerů</b>	3 011 dětí	<b>Finální čísla</b>	2 126 dětí
	603 756 vydaných jídel		303 567 vydaných jídel
	16 515 034 Kč za stravné		7 924 584 Kč za stravné
	17 340 785,70 Kč		8 320 813,20 Kč
	celkový rozpočet projektu		celkový rozpočet projektu
	85 partnerů		77 partnerů
<b>Obědy do škol II (školní rok 2018/2019)</b>			
<b>Žádost/odhady partnerů</b>	3 696 dětí	<b>Finální čísla</b>	1 887 dětí
	703 552 vydaných jídel		281 468 vydaných jídel
	19 980 890 Kč za stravné		7 564 071 Kč za stravné
	20 979 934,50 Kč		7 942 274,55 Kč
	celkový rozpočet projektu		celkový rozpočet projektu
	95 partnerů		91 partnerů
<b>Obědy do škol III (školní rok 2019/2020)</b>			
<b>Žádost/odhady partnerů</b>	4 049 dětí	<b>Finální čísla</b>	k dispozici v září 2020 (počet zapojených dětí za září 2019 – 2 419)
	796 562 vydaných jídel		
	22 214 073 Kč za stravné		
	23 324 776,65 Kč celkový rozpočet projektu		
	113 partnerů		105 partnerů

### 1.3 Prorodinné aktivity Moravskoslezského kraje Odboru sociálních věcí

V této kapitole bude pozornost věnována službám pro rodiny, primární prevenci rodin a obecné podpoře rodin. Dále bude vysvětleno, jak MSK podporuje zaměstnávání v kraji, či jak

---

Projekt: Koordinace opatření na podporu sladění pracovního a rodinného života na úrovni krajů, reg. č. (CZ.03.1.51/0.0/0.0/15\_009/0006233)

MSK podporuje seniory a osoby se zdravotním postižením. V závěru kapitoly bude popsáno, jakým způsobem MSK dlouhodobě rozvíjí síť sociálních služeb.

### 1.3.1 Služby pro rodiny

**Rodinných a mateřských center** je v MSK mnoho. V podstatě v každé ze 30 obcí s rozšířenou působností MSK je minimálně jedno rodinné či mateřské centrum. Informace o jejich činnosti lze nalézt přes internetové vyhledávače případně z webových stránek jednotlivých obcí.<sup>30</sup> Náplň těchto center se značně různí, od poskytování zázemí rodičům s dětmi a nabídky kroužků, dílen, workshopů či přednášek až po centra poskytující i specializované služby vyžadující specifická oprávnění a splnění minimálních požadavků. Některá z těchto center mají registrovanou sociální službu „odborné sociální poradenství“, jiná mají pověření k výkonu sociálně-právní ochrany dětí a poskytují služby náhradním rodičům.<sup>31</sup> MSK činnost takových center podporuje např. prostřednictvím dotačního programu „Podpora činností v oblasti rodinné politiky, sociálně-právní ochrany dětí a navazujících činností v sociálních službách“. Níže jsou uvedeny jednotlivé dotační tituly včetně podpořených subjektů pro rok 2020. Přehled dotačních titulů MSK na podporu činností v oblasti rodinné politiky a sociálně-právní ochrany dětí a navazujících činností v sociálních službách (dále „PDČ“):

- **PDČ 1/20<sup>32</sup>** jsou projekty zaměřené na podporu hodnot rodiny, mezigeneračního soužití a stmelení rodinné komunity, dále na rozvíjení a upevnění komunikačních dovedností. V roce 2020 bylo takto podpořeno 9 projektů následujících organizací: Centrum pro rodinu a sociální péči, Eurotopia, Charita Český Těšín, RC Kaštánek, Armáda spásy (podpora 2 projektů), For HELP Autismus, Síť pro rodinu.
- **PDČ 2/20** jsou projekty zabývající se podporou a realizací činností zaměřených na prevenci vzniku patologických jevů ve vztahové problematice a činností se zaměřením na dospívající a mladé dospělé, včetně pomoci osobám se zdravotním postižením. V roce 2020 bylo takto podpořeno 6 projektů – realizátory byli: 2x Centrum

<sup>30</sup> Vlastním šetřením v MSK bylo zjištěno na 40 takových center, přičemž je jich pravděpodobně více.

<sup>31</sup> *Pověřené osob* [online]. MPSV, 2019. (cit. 1. 6. 2020). Dostupné z: <https://www.mpsv.cz/poverene-osoby>

<sup>32</sup> Podpořené dotační činnosti, 1/20 je číslo typu dotačního titulu/rok, ve kterém je realizován.

pro rodinu a sociální péči, Eurotopia, Anulika, Slezská diakonie, Centrum sociálních služeb Ostrava.

- **PDČ 3/20** jsou projekty na podporu a rozvoj náhradní rodinné péče v MSK v souladu s kampaní „Dejme dětem rodinu“. V roce 2020 bylo takto podpořeno 5 projektů a realizátory byli: Centrum sociálních služeb Ostrava, Sdružení pěstounů Polárka, Centrum pro rodinu Sluníčko, Spolu pro rodinu, Centrum rodiny BOBEŠ.
- **PDČ 4/20** jsou projekty zaměřené na podporu ohrožených dětí (vyjma dětí svěřených do náhradní rodinné péče). Veškeré aktivity projektů směřují k sociálnímu začleňování rodiny, k rozvoji rodičovských kompetencí, vedení dětí k zodpovědnému způsobu života, samostatnosti a soběstačnosti. V roce 2020 bylo takto podpořeno 13 projektů – realizátory byli: 2x Spolu pro rodinu a sociální péči, Centrum Inkluze, 2x Slezská diakonie, Vzájemné soužití, S.T.O.P, Naše rovnováha, Charita Frýdek-Místek, Eurotopia, Centrum sociálních služeb Ostrava, Centrum pro rodinu Sluníčko, Centrum Anabell.<sup>33</sup>

**Rodinné a manželské poradny**, případně zařízení s obdobnou činností, rovněž nedisponují společnou databází. V rámci naplnění litery zákona mívají registrovanou sociální službu „odborné sociální poradenství,“ jiné mají pověření pro výkon sociálně-právní ochrany dětí. MSK je zřizovatelem Centra psychologické pomoci, p. o. (dále „CEPP“). CEPP má celkem 6 těchto center, a to v Ostravě, Novém Jičíně, Opavě, Bruntále, Karviné a Frýdku-Místku. Jednotlivá centra provozují rodinnou a manželskou poradnu mají oprávnění uzavírat dohody o výkonu pěstounské péče, doprovázejí pěstouny a poskytují jim podporu. Jsou zapojeni do kampaně MSK „Dejme dětem rodinu“. Některá z těchto center mají také registrovanou sociální službu „Telefonická krizová pomoc“. V MSK je bez ohledu na zřizovatele v každé oblasti rodinná a vztahová poradna. Poradenství poskytované prostřednictvím sociálních služeb garantuje minimální požadavky na profesionalitu a kvalitu, sociální služby ovšem nejsou oprávněny poskytovat terapie v lékařském slova smyslu. Vztahové poradenství

---

<sup>33</sup> Program podpory činností v oblasti rodinné politiky, sociálně-právní ochrany dětí a navazujících činností v sociálních službách na rok 2020 [online]. MSK, 2020. (cit. 27. 6. 2020). Dostupné z: [https://www.msk.cz/cz/verejna\\_sprava/program-podpory-cinnosti-v-oblasti-rodinne-politiky--socialne-pravni-ochrany-deti-a-navazujicich-cinnosti-v-socialnich-sluzbach-na-rok-2020-135051/](https://www.msk.cz/cz/verejna_sprava/program-podpory-cinnosti-v-oblasti-rodinne-politiky--socialne-pravni-ochrany-deti-a-navazujicich-cinnosti-v-socialnich-sluzbach-na-rok-2020-135051/)

**Projekt: Koordinace opatření na podporu sladění pracovního a rodinného života na úrovni krajů, reg. č. (CZ.03.1.51/0.0/0.0/15\_009/0006233)**



zpravidla vykonávají lidé s humanitním vzděláním, či přímo psychologové, kteří bývají zároveň absolventy nějakého dlouhodobého sebezkušenostního terapeutického výcviku.

MPSV dále rozšiřuje spektrum služeb nabízených dětem od 1 roku do zahájení povinné školní docházky prostřednictvím tzv. **dětských skupin**. Ty umožňují docházku v rozsahu nejméně 6 hodin denně, která je poskytována mimo domácnost dítěte v kolektivu dětí a je zaměřena na zajištění potřeb dítěte (např. na výchovu, rozvoj schopností, kulturních a hygienických návyků dítěte). Ve skupině může být maximálně 24 dětí a podle počtu dětí ve skupině se určuje i počet pečujících osob. Všechny dětské skupiny podléhají evidenci MPSV.<sup>34</sup>

Specifickou prevencí pro cílovou skupinu dětí a mládež ve věku od 6 do 26 let ohroženou společensky nežádoucími jevy se v MSK zabývají především **nízkoprahová zařízení**, která jsou sociální službou. V MSK jich je 41, přičemž jsou pokryta všechna větší města na potřeby dětí, které jsou pro vývojové období puberty typické (hledání se ve vztazích, sebedůvěra, rizikové chování, sexuální život apod.).

### 1.3.2 Podpora rodin v náročných situacích – primární prevence rodin

Jedná se o podporu rodin, které z rozličných důvodů nejsou schopny úspěšně plnit své základní funkce, a jejich stabilita je tak ohrožena. Cílem níže uvedených aktivit ovšem zdaleka není pouze řešit vzniklé problémy, nýbrž také podpořit rodiny ve zvyšování jejich dosavadních partnerských a rodičovských kompetencí, a snížit tak riziko jejich rozpadu či dokonce nutnosti hledat jejím nejzranitelnějším členům – tedy dětem – jiné prostředí pro zdárný vývoj.

#### Podporu v oblasti sanace rodin a dětí ohrožených společensky nežádoucími jevy

vyjadřuje MSK prostřednictvím dotačních programů. MSK vyhlašuje již od roku 2010 krajský dotační program „Podpora neinvestičních aktivit z oblasti prevence kriminality“ (dále „NAPK“). Aktivity tohoto dotačního programu jsou uvedené v aktuálně platné krajské „Koncepti prevence kriminality“. V rámci jednotlivých dotačních titulů NAPK jsou podporovány také činnosti směřující k sanaci rodin a dětí ohrožených společensky nežádoucími jevy. Finanční příspěvky jsou poskytovány např. na realizaci preventivních přednášek, probačních programů

---

<sup>34</sup> *Mapa dětských skupin* [online]. MPSV, 2019. (cit. 1. 6. 2020). Dostupné z: <http://www.dsmpsv.cz/cs/najdete-si-svou-ds>



nebo pobytových akcí a letních táborů pro tyto účastníky. V roce 2019 bylo podpořeno celkem 10 takto zaměřených projektů v celkové výši 697 tisíc Kč.

Projekt „**Podpora rozvoje rodičovských kompetencí**“ byl financovaný z Evropských sociálních fondů, z operačního programu „Zaměstnanost“. Tento projekt byl realizován v období 09/2017 až 08/2020 s náklady ve výši 8 071 938 Kč. Projekt preventivního charakteru byl zaměřený na podporu vytipovaných ohrožených rodin s dětmi, které nebyly schopny plnit rodičovskou a výchovnou úlohu ve vztahu k dítěti. Projekt se zabýval podporou rodičovských kompetencí, prostřednictvím rodinných terapií, vzdělávání, víkendových pobytů a dalších podpůrných aktivit včetně zajištění podpůrných odborných služeb pro rodiny s dětmi, konkrétně etopedické péče, adiktologické péče, odborného poradenství v případech rodičovských sporů, realizace rodinných konferencí. Součástí byla i podpora odbornosti pracovníků sociálně-právní ochrany dětí.

Projekt „**Interdisciplinární spolupráce v soudním regionu Nový Jičín**“ byl financovaný z Evropských sociálních fondů, z operačního programu „Zaměstnanost“, s realizací v období od června 2017 do května 2020 a celkovými náklady 6 631 588 Kč. Hlavním cílem projektu byla změna způsobu vedení opatrovnických sporů v soudním regionu Nový Jičín a pilotáž této změny. Naplněním tohoto cíle docházelo ke zkrácení doby délky trvání soudních řízení ve věcech nezletilých dětí. Dílčími cíli pak bylo nastavení a rozvíjení interdisciplinární spolupráce zainteresovaných subjektů (cílových skupin projektu) v rámci pravidelného společného setkávání a vzdělávání v nejlepším zájmu dítěte, a rovněž šíření dobré praxe v okresech.

Projekt „**Multidisciplinární spolupráce v MSK**“ je financovaný z ESF, operačního programu „Zaměstnanost“. Projekt je realizován od září 2019 do července 2022 a celkové náklady projektu činí 28 202 793 Kč. Cílem projektu je prostřednictvím podpory multidisciplinární spolupráce podpořit fungování biologické rodiny a předejít tak umístování dětí mimo původní rodinu. Cílem projektu je poskytnout rodině služby, poradenství, aktivity a oporu takovým způsobem, aby se stala bezpečným místem pro zdravý vývoj dítěte. Nesnímat přitom z biologické rodiny její kompetence, ale naopak ji v těchto kompetencích podpořit a rozvinout, což je cesta k prospěchu dítěte i rodiny jako takové. Prostřednictvím projektu bude podpořen rozvoj služeb pro rodinu ve vybraných regionech, bude podpořena činnost lokálních sítí vytvářejících diskusní prostor pro jednotlivé profese s cílem nastavení adekvátní formy

**Projekt: Koordinace opatření na podporu sladění pracovního a rodinného života na úrovni krajů, reg. č. (CZ.03.1.51/0.0/0.0/15\_009/0006233)**

spolupráce. Také budou podpořeni pracovníci sociálně-právní ochrany dětí, a to především ve vztahu k prohloubení jejich profesních dovedností a kompetencí tak, aby byli schopni efektivněji poskytovat rodinám adekvátní pomoc.

MSK podpořil v rámci **individuálních dotací** ze svého rozpočtu v roce 2018 realizaci tábora pro děti ze sociálně a kulturně znevýhodněného prostředí částkou 169 000 Kč a v roce 2019 přispěl částkou 200 000 Kč na zdravé svačiny pro žáky základních škol.

### 1.3.3 Zaměstnávání

MSK podporuje zaměstnanost a rozvoj podnikání na svém území např. prostřednictvím podpory tzv. sociálních podniků. Jde o druh podnikání, který zároveň reaguje na sociální a environmentální požadavky. Svou činností by měl přispívat k řešení místních problémů, včetně zaměstnávání občanů se sociálním nebo zdravotním handicapem. Oblast sociálního podnikání se rodinné politiky dotýká, byť okrajově, neboť nabízí možnost finančního zajištění prostřednictvím výdělků i těm rodinným příslušníkům, kteří by jinak hledali pracovní uplatnění jen obtížně. Přispívají tak ke zvýšení ekonomické funkce rodin nebo rodičů. Kraj vyhlásil pro rok 2020 dotační „Program na podporu aktivit sociálního podnikání v MSK“, v rámci kterého poskytne finanční prostředky na podporu vzniku nových, nebo na rozvoj existujících podnikatelských aktivit v oblasti sociálního podnikání, a to v souladu s Memorandem o spolupráci v oblasti sociálního podnikání uzavřeným mezi MSK a Klastrem sociálních inovací a podniků – SINEC z. s. Podpořeny budou aktivity, které splňují tři klíčové principy sociálního podnikání, a to ekonomický, sociální a environmentální prospěch. Cílem těchto aktivit je zejména zvýšit uplatnění osob se zdravotním a sociálním znevýhodněním na lokálním trhu práce a zároveň podpořit růst sociální ekonomiky v MSK a zabezpečit udržitelný rozvoj této oblasti. MSK v letech 2018 a 2019 realizoval v rámci operačního programu „Zaměstnanost“ projekt „Iniciativa na podporu zaměstnanosti mládeže v MSK“, jehož hlavním cílem bylo zvýšit zaměstnanost a zaměstnatelnost mladých lidí do 29 let věku, kteří byli déle než 5 měsíců nezaměstnaní. Podpora mladých lidí na trhu práce znamená jejich finanční zabezpečení, tudíž i možnost založit a zajistit rodinu, ideálně v jejich produktivním věku. Specifické cíle projektu se zaměřily na výběr těchto osob a následnou individuální péči (poradenství, vzdělávání, tréninkové práce) tak, aby byli schopni získat pracovní návyky

**Projekt: Koordinace opatření na podporu sladění pracovního a rodinného života na úrovni krajů, reg. č. (CZ.03.1.51/0.0/0.0/15\_009/0006233)**

a zapojit se na trhu práce. Oblast podnikání je také podporována ze strany dalších odborů MSK dle jejich kompetencí.<sup>35</sup>

### 1.3.4 Náhradní rodinná péče<sup>36</sup>

MSK dlouhodobě výrazně podporuje rozvoj náhradní rodinné péče. Každoročně v náhradních rodinách najde nový domov přibližně 100 dětí. V roce 2019 bylo zprostředkováno osvojení 42 dětem, pěstounská péče 54 dětem a do pěstounské péče a k náhradním rodičům s trvalým bydlištěm v jiných krajích odešly 3 děti. Náhradní rodinná péče je rovněž podporována mnoha projekty financovanými z ESF, viz níže.

Pohádková knížka pro děti „**Děti srdce**“ autorky Zuzany Pospíšilové, dětské psycholožky, která je určena dětem z pěstounských rodin, reaguje na problémy, které si s sebou děti mohou nést. Byla vydána jako jeden z produktů kampaně „Dejme dětem rodinu“ a byla slavnostně pokřtěna na „Dni pěstounství 2019“.

Projekt „**Zvyšování efektivity a podpora využívání nástrojů systému péče o ohrožené děti v MSK**“ je financovaný z ESF, z operačního programu „Zaměstnanost“, s obdobím realizace od 1. 1. 2019 do 31. 12. 2021 a s předpokládanou částkou na realizaci ve výši 13 397 174 Kč. Projekt se svými aktivitami zaměřuje na kvalitní odborné vzdělávání a supervizi pracovníků zapojených do systému péče o ohrožené děti v MSK, na poskytování vysoce profesionální, a především včasné podpory a intervence rodinám v MSK, a to jak biologickým, tak náhradním rodinám. V oblasti náhradní rodinné péče se realizují aktivity zaměřené na zvýšení informovanosti odborné i laické veřejnosti prostřednictvím kampaně „Dejme dětem rodinu“. Klíčovými aktivitami projektu jsou:

- prevence umístování dětí mimo biologickou rodinu,
- provázení žadatelů o náhradní rodinnou péči,
- zvyšování odbornosti,
- kampaň „Dejme dětem rodinu“ (více viz níže).

<sup>35</sup> Více informací na: [https://www.msk.cz/cz/dotace\\_eu/iniciativa-na-podporu-zamestnanosti-mladeze-v-msk-143907/](https://www.msk.cz/cz/dotace_eu/iniciativa-na-podporu-zamestnanosti-mladeze-v-msk-143907/)

<sup>36</sup> *Náhradní rodinná péče* [online]. 2020. (cit. 23. 6. 2020). Dostupné z: [https://www.msk.cz/cz/socialni\\_oblast/nahradni-rodinna-pece-40519/](https://www.msk.cz/cz/socialni_oblast/nahradni-rodinna-pece-40519/)

MSK dlouhodobě podporuje aktivitu náhradní rodinné péče u dětí, které nemohou zůstat v biologických rodinách. Téma náhradní rodinné péče stejně jako prevence rozpadu rodiny patří společně s tématem transformace pobytových sociálních služeb mezi stěžejní priority sociální politiky zdejšího kraje. Obě témata souvisí se základní premisou lidských práv, tedy, že každý má právo žít ve svém přirozeném prostředí, nikoliv v ústavním zařízení. Kampaň podporuje a rozvíjí aktivity ke zvyšování informovanosti laické i odborné veřejnosti. Dále se věnuje aktivnímu vyhledávání zájemců o náhradní rodinnou péči – konkrétně pěstounů. Přestože MSK patří v podpoře pěstounské péče a počtu náhradních rodičů mezi nejúspěšnější kraje v ČR, pěstounů stále není dostatek a zájemců o pěstounství dokonce ubývá. Ze statistických dat vyplývá, že v roce 2018 podalo na území MSK žádost o osvojení 49 osob, žádost o pěstounskou péči 81 osob. Počet osob, které měly v roce 2018 svěřeno do náhradní rodinné péče alespoň jedno dítě, bylo 3 536. V roce 2019 pak počet žádostí o osvojení na území MSK klesl na 47, počet žádostí o pěstounskou péči na 68. Počet osob, které měly v roce 2019 svěřeno dítě do náhradní rodinné péče, bylo v MSK 3 588.<sup>37</sup>

Od 19. 12. 2019 probíhá v rámci kampaně „Dejme dětem“ rodinu také propagace v podobě celoplošného polepu tramvaje brázdící krajské město Ostravu. Tramvaj je nasazena na tratích k nejnámennějším dopravním uzlům v Ostravě (vlakové nádraží Ostrava-Svinov, Hlavní nádraží, Ústřední autobusové nádraží a Hranečník), lze tedy očekávat, že propagace zasáhne nejen obyvatele Ostravy, ale také další občany Moravskoslezského kraje, kteří do Ostravy jakožto kulturního, společenského, obchodního a administrativního centra kraje zavítají.

Byly uspořádány již tři ročníky „**Dne pěstounství**“. V září 2020 proběhl čtvrtý ročník, ale již pod názvem „Den rodin“. Jde o společenskou propagační akci pořádanou v rámci kampaně „Dejme dětem rodinu“, která se již stává tradicí a pokaždé se jí účastní přibližně 2 000 účastníků. V rámci této akce jsou oceněni 3 nominovaní a komisí vybraní pěstouni. V tomto roce byla akce pojata v rámci akce MSK „Vstupy zdarma“ (vybrané atraktivy v kraji) jako „Dny rodin“. Akce probíhala na 6 atraktivitách po 3 zářijové víkendy. Jednalo se o soubor 6 akcí, které v rámci kampaně „Dejme dětem rodinu“ na náhradní rodinnou péči upozorňují. Víkendová odpoledne nabídla zábavní program pro celou rodinu, ale i zajímavé informace o pěstounství a propagaci rodinných a senior pasů. Akce se konaly na zámku Nová Horka,

<sup>37</sup> *Statistická ročenka z oblasti práce a sociálních věcí 2019* [online]. MPSV, 2019. (cit. 5. 10. 2020). Dostupné z:

[https://www.mpsv.cz/documents/20142/975025/Statisticka\\_rocenka\\_z\\_oblasti\\_prace\\_a\\_socialnich\\_veci\\_2019.pdf/adbf166c-fd77-c1d5-e991-11b6f55f8cd1](https://www.mpsv.cz/documents/20142/975025/Statisticka_rocenka_z_oblasti_prace_a_socialnich_veci_2019.pdf/adbf166c-fd77-c1d5-e991-11b6f55f8cd1)

**Projekt: Koordinace opatření na podporu sladění pracovního a rodinného života na úrovni krajů, reg. č. (CZ.03.1.51/0.0/0.0/15\_009/0006233)**

v Dolní oblasti Vítkovic, na Sovinci, v Archeoparku v Chotěbuzi, na Hukvaldech a v Kravařích na zámku.<sup>38</sup>

### 1.3.5 Obecná podpora rodin<sup>39</sup>

Jedná se o dotační program MSK „Program podpory činností v oblasti rodinné politiky, sociálně-právní ochrany dětí a navazujících činností v sociálních službách na rok 2020“. Program je zaměřen na podporu rodinných vztahů biologických i náhradních rodin a na podporu dětí a mladých dospělých včetně těch ohrožených nebo se zdravotním postižením. Některé dotační tituly tohoto programu přímo reflektují témata rodinné politiky:

Dotační titul „**Podpora služeb pro rodiny pro rok 2020**“ je zaměřen na podporu prorodinných aktivit realizovaných za účelem podpory partnerských a rodičovských kompetencí a podpory stability a autonomie rodiny. Podporuje projekty zaměřené na podporu hodnot rodiny, mezigeneračního soužití a stmelení rodinné komunity a projekty zaměřené na rozvíjení a upevnění komunikačních dovedností.

Dotační titul „**Podpora a realizace činností zaměřených na prevenci vzniku patologických jevů ve vztahové problematice a činností se zaměřením na dospívající a mladé dospělé, včetně pomoci zdravotně postiženým**“ podporuje poradenství a činnosti zaměřené na seberozvoj a zvýšení samostatnosti dospívajících a dětí a mladých dospělých, programy vedoucí k zapojení do pracovního procesu a poradenské činnosti pro vztahy v rodině (psychologické, psychoterapeutické, mediační služby pro jednotlivce či páry při řešení osobních, vztahových či výchovných problémů). MSK podpořil tento program v roce 2018 částkou 2 817 700 Kč, v roce 2019 částkou 4 391 400 Kč a v roce 2020 částkou 4 500 000 Kč.

MSK podporuje rodiny prostřednictvím slevových karet, které umožňují čerpat benefity různých poskytovatelů zapojených do projektu „**Rodinné pasy**“. Slevy mohou rodiny čerpat po celé ČR, nikoliv pouze v MSK. Jediným kritériem je trvalé bydliště na území MSK a alespoň jedno dítě ve věku do 18 let. Realizátor projektu „Rodinné pasy“ se v rámci propagace rovněž účastní mnoha různých veřejných akcí v MSK. Jeho působení je zaměřeno nikoliv pouze na distribuci slevových karet, ale také na organizaci volnočasového programu pro děti. MSK tento koncept finančně podporuje od 1. 1. 2019, kdy se v prvním roce realizace projektu zapojilo 1 262 rodin

<sup>38</sup> Více informací zde: [https://www.msk.cz/cz/socialni\\_oblast/pecuji-o-deti--ktere-by-jinak-vyrustaly-v-domove--ted-ziskali-oceneni-pro-pestouny-150729/](https://www.msk.cz/cz/socialni_oblast/pecuji-o-deti--ktere-by-jinak-vyrustaly-v-domove--ted-ziskali-oceneni-pro-pestouny-150729/).

<sup>39</sup> MSK [online]. 2020. (cit. 23. 6. 2020). Dostupné z: <https://www.msk.cz>

**Projekt: Koordinace opatření na podporu sladění pracovního a rodinného života na úrovni krajů, reg. č. (CZ.03.1.51/0.0/0.0/15\_009/0006233)**

z kraje, které mohou čerpat slevy u 3 418 poskytovatelů. Rodinné pasy jsou podporovány i v roce 2020. Podpora Seniorpasů a Rodinných pasů je rovněž uvedena ve strategickém dokumentu kraje „Vize 2024 – Nová energie, Koaliční program pro Moravskoslezský kraj“.

V roce 2018 poskytl MSK **individuální dotaci** na výstavbu komunitního centra v Ostravě ve výši 2 000 000 Kč. Komunitní centrum je koncipováno jako komunitní zahrada, je bezbariérové a je určeno pro trávení času osob s handicapem, rodin s dětmi (vybudováno dětské hřiště) a široké veřejnosti.

### **1.3.6 Podpora rodinné pohody a spokojenosti jako nástroj efektivní společnosti**

Podpora rodinné pohody by měla vycházet ze znalosti negativních vlivů, které vnímání spokojenosti ovlivňují. Atmosféra v rodině a pohodové rodinné vztahy významně ovlivňují osobnost člověka. Spokojený a emočně vyrovnaný člověk je pak platným členem zdravé společnosti. Faktorů ovlivňujících životní spokojenost je celá řada a jejich důležitost je závislá na:

- životní fázi, v níž se rodina nachází,
- na úplnosti rodiny,
- na počtu a stáří dětí žijících v rodině,
- na věku a potřebnosti seniorů.

Mezi nejčastější problémové oblasti patří:

- partnerské problémy, problémy s dětmi,
- problémy materiálního charakteru,
- problémy zdravotního charakteru,
- problémy spojené s nezaměstnaností,
- závislosti dětí a dospělých.<sup>40</sup>

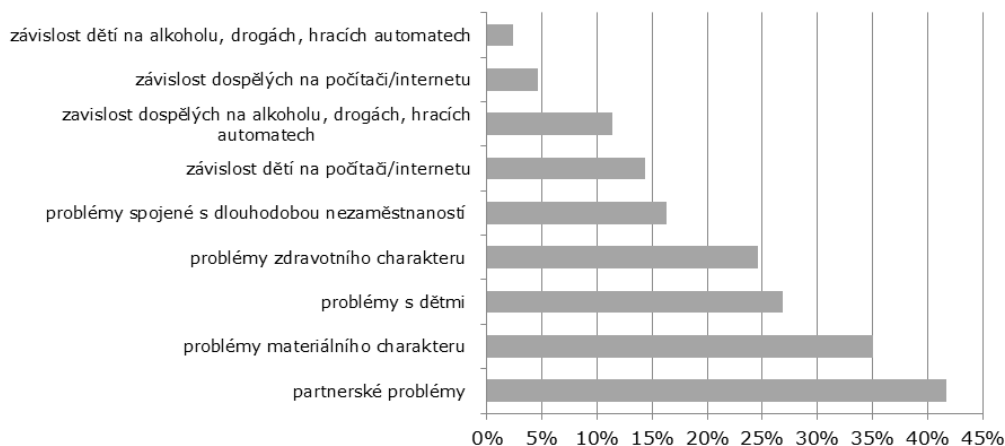
---

<sup>40</sup> *Zpráva o rodině* [online]. MPSV, 2020 (cit. 8. 12. 2020). Dostupné z: <https://www.mpsv.cz/documents/20142/225508/Zpráva+o+rodině+2020.pdf/c3bdc63d-9c95-497d-bded-6a15e9890abd>



Škála problémů u rodin ve střední fázi života je uvedena v Grafu č. 9.

Graf č. 9 **Výskyt problémů v rodině (%)**<sup>41</sup>

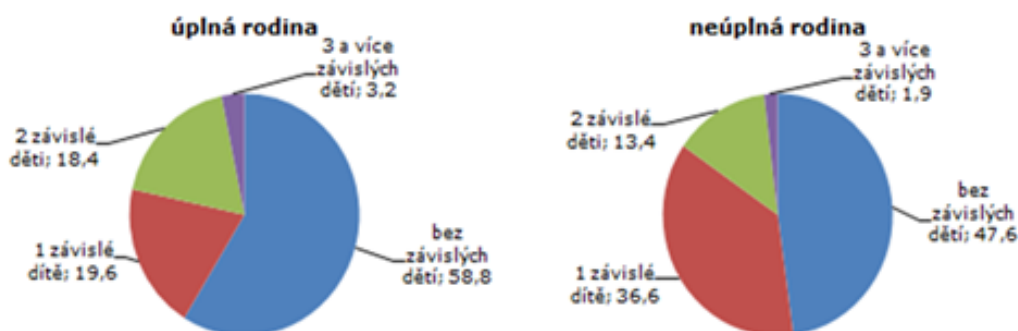


S výjimkou problémů zdravotního rázu se s potížemi častěji setkávají ti, kteří vychovávají děti bez partnera. Naopak, s nejméně problémy se ve svých rodinách potýkají respondenti žijící v manželství. Ženy jsou pravděpodobně k problémům v rodině vnímavější a uváděly tak častěji než muži, že se daný problém v jejich rodině vyskytl. To se však týká pouze samoživitelek (resp. samoživitelů), neboť v úplných rodinách se míra deklarovaných problémů muži a ženami významně nelišila. Potíže s partnerstvím řešilo 74 % žen samoživitelek a zhruba 59 % samoživitelů. V úplných rodinách se s problémy potýkalo jen 26 % mužů a žen. Výrazně častěji jsou osamělé ženy vystaveny problémům materiálního rázu – nyní či dříve je řešilo 56 % žen, ve srovnání s 25 % mužů samoživitelů a 26 % respondentů z úplných rodin. S tím zřejmě úzce souvisí i častější výskyt problémů spojených s dlouhodobou nezaměstnaností u žen samoživitelek (24 %) oproti osaměle žijícím mužům (9 %) i rodičům z úplných rodin (13 %).<sup>42</sup> Z výzkumných zjištění vyplývá, že velmi důležitým faktorem je stabilita soužití rodičovského páru. Počet dětí souvisí s úplností/neúplností rodiny. V celorepublikovém porovnání je situace podle výsledků posledního sčítání lidu uvedena na Grafu č. 10.

<sup>41</sup> Zpráva o rodině [online]. MPSV, 2017 (cit. 1. 6. 2020). Dostupné z: [https://www.mpsv.cz/documents/20142/578124/Zprava\\_o\\_rodine.pdf/7e790f82-3a57-f621-09b5-80e52aa59c31](https://www.mpsv.cz/documents/20142/578124/Zprava_o_rodine.pdf/7e790f82-3a57-f621-09b5-80e52aa59c31)

<sup>42</sup> Kuchařová, V a kol. 2017. *Rodiny ve střední fázi rodinného cyklu*. Praha: VÚPSV, v. v. i. **Projekt: Koordinace opatření na podporu sladění pracovního a rodinného života na úrovni krajů, reg. č. (CZ.03.1.51/0.0/0.0/15\_009/0006233)**

Graf č. 10 **Počet dětí žijících v úplných a neúplných rodinách**<sup>43</sup>



V roce 2011 bylo v ČR 77,9 % rodinných soužití úplnými rodinami, v MSK 76,8 %. Z úplných rodin bylo cca 88 % založeno na manželství rodičovského páru.

### 1.3.7 Lidé se zdravotním postižením a jejich blízcí

Sociální politika se nyní zaměřuje na deinstitucionalizaci péče, kdy usiluje o podporu setrvání osob se zdravotním postižením v domácím prostředí. Například úpravy prostředí směrem ke snížení bariér nezjednodušují život pouze lidem s handicapem, ale také rodičům s malými dětmi. Naopak v období do roku 1989 byla masivně podporována ústavní péče.<sup>44</sup>

**Transformace – deinstitucionalizace sociálních služeb v MSK**<sup>45</sup> je jedním z hlavních témat sociální politiky kraje v rámci dlouhodobého procesu zlepšování životních podmínek osob se zdravotním postižením a je zahrnuta v mnoha strategických dokumentech kraje. Proces transformace a deinstitucionalizace také zahrnuje téma náprav křivd z minulosti, které se dotýkaly klientů žijících v ústavních zařízeních. Proces zahrnuje jak aktivity investičního i neinvestičního charakteru v podobě zlepšování podmínek úpravou prostředí zařízení, tak změny přístupu pracovníků. Zároveň také poskytuje vznik nových pobytových služeb komunitního typu v přirozeném prostředí a také rozvoj terénních a ambulantních sociálních služeb včetně podpory života v přirozeném prostředí. Témata transformace akcentují význam komunity a rodiny, a předpokládají rodinnou soudržnost a schopnost rodiny participovat

<sup>43</sup> ČSÚ – Sčítání lid u, domů a bytů [online]. 2019. (cit. 20. 6. 2020). Dostupné z: <https://vdb.czso.cz/vdbvo2/faces/cs/index.jsf?page=statistiky#katalog=30261>

<sup>44</sup> Lidé se zdravotním postižením [online]. MSK, 2020. (cit. 20. 6. 2020). Dostupné z: [https://www.msk.cz/cz/socialni\\_oblast/lide-se-zdravotnim-znevyhodnenim-40499/](https://www.msk.cz/cz/socialni_oblast/lide-se-zdravotnim-znevyhodnenim-40499/)

<sup>45</sup> Více informací na: [https://www.msk.cz/cz/dotace\\_eu/podpora-transformace-v-moravskoslezskem-kraji-iii-70055/](https://www.msk.cz/cz/dotace_eu/podpora-transformace-v-moravskoslezskem-kraji-iii-70055/)



na zajištění potřeb svých členů. Stejný předpoklad se váže i na komunitu, tedy osoby pohybující se v přirozeném prostředí osob s postižením. Zároveň navracejí zaměření zpět na základní funkce rodiny a komunity, jako na něco přirozeného a žádoucího. MSK takové rodiny podporuje i prostřednictvím dalších aktivit.<sup>46</sup>

### **Podporujeme hrdinství, které není vidět – pečující osoby II. a III<sup>47</sup>**

V současnosti (tj. září 2018–srpen 2021) probíhá projekt „**Podporujeme hrdinství, které není vidět – pečující osoby II. a III<sup>48</sup>**“ a již je připravováno jeho pokračování „Pečující osoby III.“, které by mělo být realizováno od března 2020 do června 2022. Oba projekty jsou financovány z ESF, operačního programu „Zaměstnanost“. Tento projekt podporuje osoby, které pečují o svého blízkého. Projekt vytváří podmínky pro zvyšování kompetencí pečujících prostřednictvím odborného vzdělávání, edukace i zvýšení každodenních dovedností a situací či orientace v systému sociální a zdravotní péče. Podpora osob pečujících o osobu blízkou je krajem považována za důležitou, což ostatně prokazuje i třetí pokračování projektu. Díky péči blízkých osob mohou lidé se zdravotním postižením zůstat ve svém přirozeném prostředí, aniž by se ho museli vzdát a využít ústavní zařízení v podobě pobytových sociálních služeb. Projekt tak přispívá k rodinné soudržnosti a pomáhá vyrovnávat nároky, které přítomnost zdravotního postižení na rodinný systém klade, neboť jde zpravidla o velmi zátěžovou životní situaci, která významně ovlivňuje celý rodinný systém včetně partnerského vztahu rodičů. Je přitom více než žádoucí, aby taková rodina zůstala pevná ve všech svých funkcích, a rodinný systém dokázal uspokojovat potřeby všech svých členů, neboť nároky péče leckdy přesahují možnosti jedné pečující osoby, která navíc nemůže kvůli péči participovat na trhu práce a dostává se tak nejen do finančních obtíží, ale rovněž do sociální izolace.

Benefiční akce MSK „**Spolu ruku v ruce**“ je zaměřená na podporu lidí, kteří pečují o svého blízkého se zdravotním postižením. Akce probíhá každoročně v květnu v Ostravě v Trojhalí, přičemž celodenní program nabízí velký výběr aktivit pro rodiny s dětmi různého věku. Je pojímán nejen jako upozornění na možnost pečovat o své blízké doma a symbolické

---

<sup>46</sup> *Sociální služby v Moravskoslezském kraji* [online]. MSK, 2019. (cit. 20. 6. 2020). Dostupné z: [https://www.msk.cz/socialni\\_oblasti/index.html](https://www.msk.cz/socialni_oblasti/index.html)

<sup>47</sup> Více informací na:

[https://www.msk.cz/cz/dotace\\_eu/podporujeme-hrdinstvi--ktere-neni-videt-ii-120645/](https://www.msk.cz/cz/dotace_eu/podporujeme-hrdinstvi--ktere-neni-videt-ii-120645/)

<sup>48</sup> Více informací na:

[https://www.msk.cz/cz/dotace\\_eu/podporujeme-hrdinstvi--ktere-neni-videt-ii-120645/](https://www.msk.cz/cz/dotace_eu/podporujeme-hrdinstvi--ktere-neni-videt-ii-120645/)

**Projekt: Koordinace opatření na podporu sladění pracovního a rodinného života na úrovni krajů, reg. č. (CZ.03.1.51/0.0/0.0/15\_009/0006233)**

ocenění pečujících, ale také jako prostor pro trávení sobotního dne rodin s dětmi (bez ohledu na existenci postižení).<sup>49</sup>

**Krajský plán zahrnuje aktivity pro vyrovnávání příležitostí pro osoby se zdravotním postižením na období 2014–2020.**<sup>50</sup> Jedná se o aktivity napříč různými oblastmi, které přispívají ke zlepšení života nejen osob se zdravotním postižením, ale těží z nich i ostatní obyvatelé MSK. Věnuje se i podpoře pečujících osob, života v přirozeném prostředí i přednostního řešení dětí se zdravotním postižením v ústavní péči. Na jeho realizaci se podílejí prakticky všechny odbory krajského úřadu (odbor dopravy, cestovního ruchu, zdravotnictví, školství, sociálních věcí, informatiky apod.). Tyto odbory společně odstraňují překážky, s nimiž se rodiny osob s postižením potýkají.

**Dotační program MSK na realizaci specifických aktivit MSK plánu vyrovnávání příležitostí pro občany se zdravotním postižením** byl program financovaný z rozpočtu MSK, jehož jednotlivé dotační tituly jsou vypisovány v souladu s krajským plánem a zahrnují např. podporu rané péče, podporu pečujících osob, zaměstnávání lidí se zdravotním postižením apod. Program je specifický svou podrobnou strukturou, kdy jsou podporována různá témata vymezená krajským plánem vyrovnávání příležitostí. MSK vyčlenil na realizaci tohoto programu v roce 2018 částku 4 396 400 Kč, ze které bylo podpořeno 26 žádostí, v roce 2019 podpořil 29 žádostí částkou 4 600 000 Kč a v roce 2020 vyčlenil částku 6 936 700 Kč, která byla rozdělena mezi 43 podpořených žádostí.<sup>51</sup>

Kromě vyhlašovaných dotačních programů a realizace individuálních projektů financovaných z rozpočtu ESF podporuje MSK osoby se zdravotním postižením i prostřednictvím poskytování **individuálních dotací**. V roce 2018 podpořil částkou 180 000 Kč akce pro děti se zdravotním postižením, v roce 2019 podpořil částkou 308 000 Kč kulturní a společenské akce pro děti a letní tábory pro děti se zdravotním postižením. Mimo to kraj poskytl individuální dotace na investiční projekty sociálním podnikům v kraji zaměstnávajícím osoby se zdravotním

<sup>49</sup> *Spolu ruku v ruce* [online]. MSK, 2019. (cit. 20. 6. 2020). Dostupné z:

[https://www.msk.cz/cz/socialni\\_oblast/moravskoslezsky-kraj-usporadal-druhy-rocnik-beneficni-akce-spolu-ruku-v-ruce--129040/](https://www.msk.cz/cz/socialni_oblast/moravskoslezsky-kraj-usporadal-druhy-rocnik-beneficni-akce-spolu-ruku-v-ruce--129040/)

<sup>50</sup> Krajský plán vyrovnávání příležitostí pro občany se zdravotním postižením na léta 2014-2020. MSK, 2019. (cit. 10. 8. 2020). Dostupné z: <https://www.msk.cz/cz/zdravotnictvi/krajsky-plan-vyrovnani-prilezitosti-pro-obcany-se-zdravotnim-postizenim-na-leta-2014-2020-10229/>

<sup>51</sup> Více informací zde: [https://www.msk.cz/cz/verejna\\_sprava/program-realizace-specificky-aktivit-moravskoslezskeho-krajskeho-planu-vyrovnani-prilezitosti-pro-obcany-se-zdravotnim-postizenim-na-rok-2020-135047/](https://www.msk.cz/cz/verejna_sprava/program-realizace-specificky-aktivit-moravskoslezskeho-krajskeho-planu-vyrovnani-prilezitosti-pro-obcany-se-zdravotnim-postizenim-na-rok-2020-135047/)

postižením ve výši 3 650 000 Kč. V roce 2019 pak podpořil ze svého rozpočtu investiční projekty rekonstrukce a výstavby zařízení sociální péče v Komorní Lhotce a v Dětmarovicích a podpořil investici technického zařízení pro chráněnou dílnu v Opavě, vše v souhrnné výši 3 050 000 Kč.<sup>52</sup>

### 1.3.8 Aktivity pro seniory s přesahem na témata rodinné politiky

V roce 2017 MSK získal podporu z dotačního programu MPSV na podporu samosprávy v oblasti stárnutí na rok 2017 na realizaci projektu „Zdravé stárnutí v Moravskoslezském kraji“, díky kterému od roku 2018 finančně podporuje provoz kontaktních center pro seniory, tzv. „**Senior Pointů**“. V roce 2020 finančně podpoří celkem 14 Senior Pointů v celkové výši 1 674 000 Kč. Senior pointy jsou zaměřeny na podporu života seniorů formou realizace kontaktních míst ve městech jednotlivých krajů. Cílovou skupinou jsou osoby starší 55 let. V Senior Pointech mohou senioři získat informace o místních seniorských sdruženích a spolcích, z oblasti bezpečnosti, prevence, mohou se zúčastňovat různých besed a přednášek. V pobočkách Senior Pointu je klidné, přátelské prostředí a prostor, kde si mohou senioři posedět a popovídat si. Personál jim poradí a bezplatně poskytne odborné konzultace. Senioři zde mohou využít počítač s internetem. V Senior Pointu se také mohou zájemci zaregistrovat do slevové sítě Senior Pas.<sup>53</sup> Jednotlivá kontaktní místa aktuálně provozuje společnost Společně, o.p.s., Knihovna Třinec, p. o., Městská knihovna Orlová, p. o, Charita Frýdek-Místek, Obec Vítkov a Senior centrum Opava, p. o. MSK přispěl na provoz Senior Pointů v roce 2018 částkou 1 440 000 Kč, v roce 2019 částkou 1 560 000 Kč a v roce 2020 částkou 1 674 000 Kč.<sup>54</sup>

MSK od roku 2017 finančně podporuje projekt „**Senior pasy**“, který je určen pro osoby starší 55 let. Jedná se o ucelený a jednotný systém slev na výrobky a služby poskytovaný držitelům karet Senior Pas. V roce 2018 a 2019 byla výše finanční podpory celkem 420 000 Kč. Senior Pas přináší celoroční slevy v rozsahu 5–50 %, doplněné o sezónní a bonusové slevy v oblastech zdravotnictví, wellness aktivity, lázeňství, cestování, stravování, ubytování, vzdělávání, muzea, spotřební nákupy aj. Do slevové sítě Senior Pas bylo v MSK v roce 2019

<sup>52</sup> MSK [online]. 2020. (cit. 23. 6. 2020). Dostupné z: <https://www.msk.cz>

<sup>53</sup> Senior pointy v Moravskoslezském kraji [online]. MSK, 2019. (cit. 20. 6. 2020). Dostupné z: [https://www.msk.cz/verejna\\_sprava/soubory.html?id=6786](https://www.msk.cz/verejna_sprava/soubory.html?id=6786)

<sup>54</sup> Dostupné informace na: <https://www.seniorpointy.cz>

zaregistrováno celkem 7 116 osob a celkově je již v kraji zaregistrováno 20 093 osob. Počet zapojených poskytovatelů slev stále stoupá, v roce 2019 jich bylo 320.<sup>55</sup>

**Dotiční program na podporu zdravého stárnutí v Moravskoslezském kraji** je program financovaný z rozpočtu MSK vyhlašovaný každoročně od roku 2017, který podporuje aktivity s přesahem na témata rodinné politiky, a to v následujících oblastech:

- podpora aktivit na posílení mezigeneračních vztahů,
- podpora aktivit pro osoby pečující o seniory v domácím prostředí a pozůstalé.

MSK alokoval na realizaci tohoto programu částku ve výši 2 991 500 Kč v roce 2018 a podpořil 37 žádostí, částku 3 500 000 Kč v roce 2019 na 43 žádosti a v roce 2020 částku 3 663 500 Kč, kterou podpořil 53 žádostí.<sup>56</sup> Ve všech podporovaných oblastech jsou za oprávněné žadatele o dotaci považovány spolky, obecně prospěšné společnosti, ústavy, evidované právnické osoby dle hlavy IV zákona č. 3/2002 Sb., o církvích a náboženských společnostech, ve znění pozdějších předpisů, příspěvkové organizace obcí a obce. V případě územně členěných statutárních měst může o dotaci žádat jménem města rovněž městská část či městský obvod. Žadatelé s výjimkou obcí musí prokázat minimálně jednoletou zkušenost s vykonáváním činnosti v dané oblasti pro osoby ve věku 60 a více let ke dni podání žádosti o dotaci (činnost lze doložit např. výroční zprávou, referencemi odborníků, vyjádřením představitele státní správy či samosprávy). Projekty, které mají být z tohoto dotačního programu podpořeny, musí být zaměřeny na cílovou skupinu programu. Jedná se o osoby ve věku 60 a více let ze MSK. Provoz dobrovolnických center není v rámci programu podporován.<sup>57</sup>

### 1.3.9 Sociální služby

MSK dlouhodobě rozvíjí **síť sociálních služeb v MSK** v rámci procesu střednědobého plánování sociálních služeb. Její principy jsou zakotveny v platném střednědobém plánu

---

<sup>55</sup> *Senior pasy v Moravskoslezském kraji* [online]. MSK, 2019. (cit. 20. 6. 2020). Dostupné z: [https://www.msk.cz/cz/socialni\\_oblast/moravskoslezsky-kraj-poskytnul-dotaci-projektu-senior-pas-141017/](https://www.msk.cz/cz/socialni_oblast/moravskoslezsky-kraj-poskytnul-dotaci-projektu-senior-pas-141017/)

<sup>56</sup> MSK [online]. 2020. (cit. 23. 6. 2020). Dostupné z: <https://www.msk.cz>

<sup>57</sup> Více informací zde: [https://www.msk.cz/cz/verejna\\_sprava/podminky-programu-na-podporu-zdraveho-starnuti-v-moravskoslezskem-kraji-na-rok-2021-151263/](https://www.msk.cz/cz/verejna_sprava/podminky-programu-na-podporu-zdraveho-starnuti-v-moravskoslezskem-kraji-na-rok-2021-151263/)

rozvoje sociálních služeb kraje v MSK. K 1. 1. 2015 došlo k novelizaci zákona o sociálních službách, v rámci které byla v §3 zákona o sociálních službách nově definována síť sociálních služeb jako souhrn sociálních služeb, které v dostatečné kapacitě, náležitě kvalitě a s odpovídající místní dostupností, napomáhají řešit nepříznivou sociální situaci osob na území kraje, a které jsou v souladu se zjištěnými potřebami osob na území kraje a dostupnými finančními a jinými zdroji.<sup>58</sup> Do krajské sítě jsou k 1. 1. 2020 zařazeny následující služby pro rodiny s dětmi v nepříznivé sociální situaci:

- 132 lůžek v azylových domech zaměřených na rodiny s dětmi,
- 43 nízkoprahových zařízení pro děti a mládež,
- 7 poskytovatelů služby rané péče, která pomáhá rodinám s dětmi se zdravotním, znevýhodněním do 7 let věku,
- 34 poskytovatelů odlehčovací služby (různé cílové skupiny),
- 39 poskytovatelů sociálně aktivizačních služeb pro rodiny s dětmi,
- 4 poskytovatelé krizové pomoci, z toho jsou 2 specializováni přímo na rodiny s dětmi.

Rodinu podporují také poradny, kterých je v síti celkem 67, z toho 16 z nich se přímo zaměřuje na rodiny s dětmi. V rámci programů na podporu poskytování sociálních služeb a individuálních projektů kraje byly služby směřované k rodině podpořeny v roce 2018 ve výši přesahující 98 mil. Kč a v roce 2019 v částce přesahující 112 mil. Kč. Jedná se především o služby rané péče, nízkoprahová zařízení pro děti a mládež a sociálně aktivizační služby pro rodiny s dětmi. MSK, jak bylo již uvedeno v mapování prorodinných aktivit zdejšího kraje v gesci odboru sociálních věcí, je dle zákona o sociálních službách odpovědný za rozvoj sítě sociálních služeb v rámci procesu Střednědobého plánování sociálních služeb.

Sociální služby lze bez obtíží vyhledat v registru poskytovatelů sociálních služeb MPSV. MSK je na svém území poměrně dobře pokryt různými typy sociálních služeb určenými rodinám s dětmi. Sociální služby se liší podle způsobu jejich poskytování, nabídky činností, které ze zákona musí poskytovat a v neposlední řadě jsou definovány okruhem osob, kterým jsou určeny, včetně jejich nepříznivé sociální situace, na kterou reagují. Sociální služby, které se přímo zaměřují na podporu rodin v nepříznivé životní situaci:

---

<sup>58</sup> *Plánování sociálních služeb* [online]. MSK, 2019. (cit. 20. 6. 2020). Dostupné z: [https://www.msk.cz/cz/socialni\\_oblast/planovani-socialnich-sluzeb-40506/](https://www.msk.cz/cz/socialni_oblast/planovani-socialnich-sluzeb-40506/)

- **Raná péče** obsahuje především terénní služby poskytované přímo v rodinách dětí se zdravotním postižením do sedmi let věku. Je zaměřena na podporu rodiny, která je oslabena přítomností dítěte se zdravotním postižením a na podporu vývoje dítěte s ohledem na jeho specifické potřeby. Služba pomáhá rodičům vyrovnat se s nečekanými nároky, které na ně postižení dítěte klade a pomáhá jim lépe reagovat na potřeby dítěte a rozvíjet jeho schopnosti.
- **Osobní asistence** poskytuje terénní služby poskytované osobám, které mají sníženou soběstačnost z důvodu věku, chronického onemocnění nebo zdravotního postižení, jejichž situace vyžaduje pomoc jiné fyzické osoby. Tato služba napomáhá lidem žít život v jejich přirozeném sociálním prostředí, potažmo umožňuje vystřídání pečujícím osobám, z řad osob blízkých nebo rodinných příslušníků. Tuto funkci také naplňují tzv. **Odlehčovací služby**, které jsou primárně určeny k zajištění péče o nemocnou osobu se sníženou soběstačností, aby si pečující osoba mohla odpočinout.
- **Odborné sociální poradenství** je poskytováno sociálními službami na základě registrace dle zákona o sociálních službách. Jednou z forem odborného sociálního poradenství mohou být např. i poradny pro rodinu, které se zabývají podporou rodinných vazeb. Jiné služby s registrovaným odborným poradenstvím mohou být zaměřeny na nízkopříjmové skupiny osob, nebo na podporu osob se zdravotním postižením.
- **Sociálně aktivizační služby pro rodiny s dětmi** zajišťují terénní případně ambulantní službu poskytovanou rodině s dítětem, u kterého je jeho vývoj ohrožen v důsledku dopadů dlouhodobě náročné sociální situace, kterou jeho rodiče nejsou schopni sami bez pomoci překonat, a u kterého existují další rizika ohrožení vývoje takového dítěte. Jde tedy o sociální službu, která by měla být primárně poskytována v přirozeném prostředí rodin. Své působení by měla zaměřovat na celou rodinu nebo především na rodiče tak, aby rodina byla schopna plnit své základní funkce (sociální, ekonomickou, psychologickou atd.).
- Dalšími službami, které jsou určeny mj. i rodinám potažmo rodičům s dětmi ve velmi svízelné situaci, jsou také např. nízkoprahová zařízení pro děti a mládež, **azylové domy a intervenční centra**.<sup>59</sup>

---

<sup>59</sup> *Sociální služby v Moravskoslezském kraji* [online]. MSK, 2019. (cit. 20. 6. 2020). Dostupné z: [https://www.msk.cz/cz/socialni\\_oblast/krajaska-sit-socialnich-sluzeb-v-moravskoslezskem-kraji-62687/](https://www.msk.cz/cz/socialni_oblast/krajaska-sit-socialnich-sluzeb-v-moravskoslezskem-kraji-62687/)  
**Projekt: Koordinace opatření na podporu sladění pracovního a rodinného života na úrovni krajů, reg. č. (CZ.03.1.51/0.0/0.0/15\_009/0006233)**



**Střednědobý plán** rozvoje sociálních služeb v MSK na léta 2015–2020 definuje ve svých vizích, cílech a opatřeních témata zaměřena na podporu terénních a ambulantních sociálních služeb, transformace a deinstitucionalizace pobytových sociálních služeb sociální péče, podporu pečujících osob a řešení situace dětí v ústavních zařízeních s akcentem na prevenci nutnosti využití náhradního řešení mimo biologickou rodinu. V současnosti probíhá zpracování návrhu nového střednědobého plánu, který bude navazovat na vymezená témata současného plánu.<sup>60</sup>

Za období let 2017 až 2019 kraj podpořil v rámci dotačního programu „**Podpora dobrovolnictví v sociálních službách**“, celkem 16 projektů za cca 1,5 mil. Kč, které byly zaměřené na podporu dobrovolnictví jednak v registrovaných pobytových sociálních službách a jednak na podporu dobrovolnictví v přirozeném prostředí osob. Dobrovolnictví zvyšuje sociální kohezi, a je-li poskytováno v přirozeném prostředí osob, nemalou měrou se podílí na jejich kvalitě života především ve vztahu prevence institucionalizace. Dobrovolnictví je podporováno obecně, týká se tedy všech občanů MSK, jejichž situace vyžaduje podporu.<sup>61</sup>

#### **1.4 Aktivity směřující k podpoře rodiny**<sup>62</sup>

Tato část se zabývá společně tráveným volným časem rodiny. Mezi dotační programy v této oblasti patří:

**Podpora technických aktivit v Moravskoslezském kraji**, kdy je součástí programu podpora letních akcí pro návštěvníky s názvem FAJNE LÉTO na technických aktivitách v kraji. Akce je určena primárně rodinám s dětmi, vstupné je zdarma a na každé akci je zajištěn bohatý doprovodný program pro děti.

**Podpora cestovního ruchu v Moravskoslezském kraji** prostřednictvím dotačního programu je podporována agroturistika, vodácká turistika a kempování. Dotační program je určen pro poskytovatele a provozovatele jednotlivých subjektů a služeb, kteří zkvalitňují služby pro trávení volného času pro rodiny s dětmi. V rámci agroturistiky jsou podporovány atraktivní zážitkové programy pro návštěvníky farem, jízďáren, hospodářských usedlostí apod.

<sup>60</sup> *Plánování sociálních služeb* [online]. MSK, 2019. (cit. 20. 6. 2020). Dostupné z: [https://www.msk.cz/cz/socialni\\_oblast/planovani-socialnich-sluzeb-40506/](https://www.msk.cz/cz/socialni_oblast/planovani-socialnich-sluzeb-40506/).

<sup>61</sup> *Plánování sociálních služeb* [online]. MSK, 2019. (cit. 20. 6. 2020). Dostupné z: [https://www.msk.cz/cz/socialni\\_oblast/planovani-socialnich-sluzeb-40506/](https://www.msk.cz/cz/socialni_oblast/planovani-socialnich-sluzeb-40506/).

<sup>62</sup> *MSK* [online]. 2020. (cit. 23. 6. 2020). Dostupné z: <https://www.msk.cz>.

**Podpora obnovy venkova a rozvoje venkova**, díky kterým kraj podporuje výstavby i opravy škol, MŠ, tělovýchovných, kulturních a spolkových zařízení a veřejných prostranství v obcích do 3 000 obyvatel.

Odbor regionálního rozvoje a cestovního ruchu poskytuje individuální dotace na různé aktivity, které přímo či nepřímo podporují společně trávený čas rodiny – jedná se o podporu akcí a festivalů nebo například o činnosti, které rozšiřují nabídku trávení volného času.

Mezi akce pořádané každoročně Moravskoslezským krajem (oddělením cestovního ruchu) patří:

**„Gastrofestival Jak šmakuje Moravskoslezsko“**. Jedná se o akci pro širokou veřejnost, kde je vstupné zdarma. Součástí festivalu je bohatý doprovodný program včetně dětské scény.

**„Den na lyžích s Moravskoslezským krajem“**. Jedná se o každoroční sportovní akci, v rámci, které návštěvníci a závodníci zažijí na sjezdovkách spoustu zábavy. Na programu každého dne je závod v obřím slalomu, doprovodný program a soutěže pro děti. Registrace na závod je zdarma.



## 2 SWOT analýza

Níže je uvedena SWOT analýza, která heslovitě popisuje silné a slabé stránky Moravskoslezského kraje a dále upozorňuje na příležitosti a hrozby, které se v kraji mohou vyskytnout. SWOT analýza byla vytvořena členy platformy pro rodinnou politiku v MSK.

Tabulka č. 5 **Analýza silných a slabých stránek na území MSK z pohledu rodin**

SILNÉ STRÁNKY	SLABÉ STRÁNKY
Touha založit rodinu.	Nízká porodnost, vysoká rozvodovost.
Široká nabídka kurzů, které organizují rodinná centra, jiné organizace či jednotlivci.	Nedostatek času na komunikaci v rodině sdělování informací, sladování pracovního a rodinného života.
Vysoká úroveň zdravotnictví v kraji.	Koordinace dvou rodin (sandwichová generace, puzzle rodina).
Dostupné školství (podpora předškolní péče).	Nedostatek flexibilních forem práce, které jsou vázány na dotační programy.
Systém sociální podpory (otcovská dovolená, ošetřovné).	Nízká prestiž rodiny u funkčních i náhradních rodin.
Vysoký výskyt služeb pro rodiny s dětmi.	Význam širší rodiny je vnímán okrajově.
	Kapacity služeb (dětská psychologická a psychiatrická péče, pediatriká péče, vztahové poradenství poskytované zdarma, některé sociální služby)
	Chybí bezpečný prostor pro volný pohyb dětí bez dozoru. <sup>63</sup>

<sup>63</sup> Bezpečným prostorem je myšlen prostor, kde děti mohou trávit bezpečně čas, když jim skončí výuka a rodiče jsou stále v práci.

Tabulka č. 6 **Analyza příležitostí a hrozeb na území MSK z pohledu rodin**

PŘÍLEŽITOSTI	HROZBY
Vysoká úroveň dobrovolnictví.	Nízké mzdy/platy.
Mezigenerační podpora – propojení různé generace ve vztahu k veřejnému prostoru.	Nízká prestiž rodiny.
Aktivní kulturní život.	Problémy s financemi rodin.
Možnost využití dobré praxe v oblasti rodinné politiky.	Fluktuace (nedostatek odborníků).
Různá ocenění pro rodiny a zaměstnavatele	Demografie (nedostatek prarodičů a zároveň stárnutí populace).
Prorodinné programy jako systém podpory.	

### 3 Vize rodinné politiky pro Moravskoslezský kraj

MSK má v dokumentu „Vize 2024 – Nová energie pro Moravskoslezský kraj“<sup>64</sup> definovanou vizi následujícím způsobem: MSK je místo, ve kterém lidé zůstávají nebo kam se rádi vrací, protože jsou zde příznivé podmínky pro kvalitní život. V centru kraje se nachází pulzující atraktivní metropole Ostrava, která láká mnoho návštěvníků i místních občanů. Nachází se zde pestrá paleta měst a obcí, území s udržovanou zelení a kvalitní veřejný prostor, který je lemovaný malebnými Beskydami a Jeseníky. Ty jsou rychle a pohodlně přístupné.

Základní cíle rodinné politiky MSK:

- kulturnější kraj,
- vzdělanější kraj,
- podnikavější a zaměstnanější kraj,
- čistější kraj,
- soudržnější kraj (senior a rodinné pasy, aktivní přístup ke stárnutí, posílení sítě sociálních služeb).

Globální cíle rodinné politiky MSK:

- Vytvoření soudržné společnosti, kdy kraj vytvoří podmínky pro podporu rodin, dětí a náhradní rodinné péče. Rodina je nejdůležitějším socializačním činitelem a je proto nesmírně důležité zajistit každému dítěti možnost vyrůst ve vlastní, případně v náhradní rodině. Tento cíl se zaměřuje na komplexní podporu oblasti péče o rodiny s dětmi v MSK. Další velkou podporovanou oblastí je prevence sociálně patologických jevů v rodině, vedoucích k umístění dětí do institucionální péče.
- Vytvoření kvalitního a kulturního prostředí. Kraj posílí aktivní trávení volného času obyvatel (interaktivní vzdělávací naučná centra pro děti, školy jako komunitní centra).<sup>65</sup>

<sup>64</sup> Vize 2024 – Nová energie pro Moravskoslezský kraj [online]. MSK, 2020 (cit. 1. 6. 2020). Dostupné z: <https://www.msk.cz/cz/verejnost/vize-2024---nova-energie-pro-moravskoslezsky-kraj-91441/>

<sup>65</sup> Strategie rozvoje MSK na léta 2009-2020 [online]. MSK, 2012 (cit. 1. 6. 2020). Dostupné z: [https://www.msk.cz/assets/rozvoj\\_kraje/srk\\_2009\\_2021.pdf](https://www.msk.cz/assets/rozvoj_kraje/srk_2009_2021.pdf)

## 4 Návrhová část

V této kapitole jsou uvedeny základní priority rodinné politiky MSK. Tyto priority vycházejí z výše uvedených cílů a strategických materiálů MSK.

Tabulka č. 7 **Základní priority rodinné politiky MSK**

<b>PRIORITA 1:</b>	<b>PODPORA KOMUNITNÍHO ŽIVOTA</b>
<b>Opatření 1.1</b>	<b>Podpora neformálních akcí</b>
<b>Cíl:</b>	Cílem priority je podpora nejrůznějších aktivit pro rodiny pořádaných krajem, obcemi s rozšířenou působností, zájmovými sdruženími apod.
<b>Aktivity:</b>	Pořádání benefiční akce „Spolu ruku v ruce“. Pořádání benefiční akce „Podporujeme hrdinství, které není vidět“. Podpora aktivit v oblastech využití volného času dětí a mládeže (např. „Na minutku s krajem“ <sup>66</sup> či dobrovolnický portál „Spolu to dáme“). <sup>67</sup>
<b>Opatření 1.2</b>	<b>Podpora rodinné soudržnosti a mezigeneračního soužití</b>
<b>Cíl:</b>	Cílem priority je podpořit rodinné vazby pořádáním společenských, volnočasových, kulturních nebo osvětových aktivit.
<b>Aktivity:</b>	Pořádání tvůrčích dílen pro rodiče s dětmi. Pořádání tematických akcí (např. Týden pro rodiny, Den pěstounství, příměstské tábory). Navázání úzké spolupráce mateřských škol, MAMAKlubů Center sociálních služeb pomoci a vytvořit prostor pro propojení generací. Pořádání pravidelných návštěv dětí mateřských škol s učitelkami v domovech seniorů a naopak.
<b>PRIORITA 2:</b>	<b>PODPORA RODINNÉHO A PRACOVNÍHO ŽIVOTA</b>
<b>Opatření 2.1</b>	<b>Podpora zařízení pro děti předškolního a školního věku</b>
<b>Cíl:</b>	Cílem priority je informovat veřejnost o dětských skupinách, klubech, mateřských školách, mikrojeslích a jeslích v MSK. Informovat jaká zařízení se v kraji nacházejí a kde tyto předškolní zařízení najít. Dalším cílem priority bude zapojit starší generaci do rodinného života.
<b>Aktivity:</b>	Projekt „Počteníčko s babičkou“. Zvyšování informovanosti o možnosti zajištění dětí ve věku do šesti let na webových stránkách MSK.

66 Diskuze žáků s hejtnanem v rámci tvorby strategie rozvoje MSK

67 Portál ke zvládnutí situace okolo Covid – 19 v ČR.

<b>Opatření 2.2</b>	<b>Podpora zaměstnavatelů</b>
<b>Cíl:</b>	Cílem priority je šířit myšlenku, jak vycházet svým zaměstnancům vstříc v rámci sladění rodinného a pracovního života.
<b>Aktivity:</b>	Pořádání workshopů pro zaměstnance a zaměstnavatele. Předávání příkladů dobré praxe.
<b>PRIORITA 3:</b>	<b>PODPORA RODIN NA PŘÍPRAVU K RODIČOVSTVÍ</b>
<b>Cíl:</b>	Cílem priority je realizací níže uvedených aktivit připravit budoucí rodiče na příchod potomka.
<b>Aktivity:</b>	Vytvoření příručky pro nastávající rodiče, ve které budou informace, na které je potřeba myslet před příchodem potomka na svět. Vytvoření seznamu doporučených prohlídek u lékařů, předporodních kurzů či seznam těhotenských cvičení. Vytvoření tiskopisů, které jsou nutné vyplnit před odchodem na MD, návod, jak vyřídit rodičovský příspěvek či jaká potvrzení jsou nutná od zaměstnavatele.
<b>PRIORITA 4:</b>	<b>PODPORA HODNOTY RODINY A ZDŮRAZNĚNÍ JEJÍHO VÝZNAMU.</b>
<b>Cíl:</b>	Cílem priority je podpora koncepčního ukotvení a institucionálního zajištění rodinné politiky na úrovni obcí. MSK v současné době podporuje tuto oblast prostřednictvím dotačního programu PDČ.
<b>Aktivity:</b>	Podpora partnerských a rodičovských kompetencí. Podpora harmonizace rodinného a profesního života. Podpora utváření pro-rodinného klimatu. Podpora zdravého životního stylu.
<b>PRIORITA 5:</b>	<b>NÁHRADNÍ RODINNÁ PÉČE – ZLEPŠENÍ FINANCOVÁNÍ DOPROVÁZEJÍCÍCH ORGANIZACÍ</b>
<b>Cíl:</b>	Cílem priority je podpora projektů ESF i části alokované krajem na program PDČ a dále zlepšení financování doprovázejících organizací.
<b>Aktivity:</b>	Podpora vzdělávání pěstounů. Umožnění kontaktů dětí s jejich biologickou rodinou. Vytváření kvalitních podmínek psychologického poradenství.
<b>PRIORITA 6:</b>	<b>KONCEPCE ZAMĚSTNANOSTI</b>
<b>Cíl:</b>	Cílem priority bude zaměření se na účelnou, efektivní, systematicky provázanou a zároveň individuálně zaměřenou pomoc osobám pečujícím o malé děti.

<b>Aktivity:</b>	Řešení problému nedůvěry zaměstnavatelů k flexibilním formám práce. Podpora osob pečujících o malé děti při začlenění na trh práce.
------------------	--

#### 4.1 Podpora komunitního života

MSK chápe komunitní život jako podporu kvality života v našem kraji. Žádoucí je podpořit přirozené vazby rodin k lidem a místu, kde žijí a tráví svůj volný čas. Prioritou kraje je snaha vytvářet podmínky pro směřování měst a obcí tak, aby samy utvářely veřejný prostor, který by měl velké využití a umožňoval neformální přirozená setkávání, v rámci nichž by docházelo i k posilování vztahů a soudržnosti.<sup>68</sup> Vhodné je podpořit ze strany kraje všechny tyto aspekty na regionální i místní úrovni formou vytváření podmínek pro organizace neformálních akcí a podpory rodinné soudržnosti a mezigeneračního soužití.

#### 4.2 Podpora rodinného a pracovního života

Většinu péče o děti a domácnost v ČR stále vykonávají ženy, na mužích naopak daleko častěji závisí finanční stabilita rodiny. Za hlavní důvody této sociální nerovnováhy lidé nejčastěji uvádějí rozdíly v odměňování žen a mužů, nedostatečnou legislativní podporu, otcovskou péči o děti, problémy s umístěním dětí do školek a trávením jejich volného času či příliš skromnou nabídku alternativních pracovních úvazků.<sup>69</sup> Cílem je tento trend změnit a vhodnými nástroji připravit projekty a opatření a změnit možnosti z hlediska skloubení rodinného a pracovního života díky podpoře zařízení pro děti předškolního a školního věku a podpory zaměstnavatelů. Sladění rodinného a pracovního života se netýká jen mladých rodin, ale i starší generace, která se stará o své staré rodiče. Je důležité širší rodinu chápat v širším kontextu. Děti dnes mnohdy neví, kdo patří do jejich širší rodiny. Projekty jako Počteníčko s babičkou může efektivně nahradit chybějící prarodiče. Dnes převládá samostatné bydlení rodičů a prarodičů, čímž dochází k zániku předávání informací z generace na generaci. Kontakt se starší generací je nedostatečný. Ze strany kraje lze vytvářet prostředí pro navázání komunikace mezi

<sup>68</sup> *Strategie rozvoje MSK 2019-2027* [online]. MSK, 2020 (cit. 1. 6. 2020). Dostupné z: [https://www.msk.cz/assets/rozvoj\\_kraje/01-strategie-rozvoje-msk-2019-2027-analyticka-cast.pdf](https://www.msk.cz/assets/rozvoj_kraje/01-strategie-rozvoje-msk-2019-2027-analyticka-cast.pdf)

<sup>69</sup> *Zpráva o rodině* [online]. MPSV, 2017 (cit. 1. 6. 2020). Dostupné z: [https://www.mpsv.cz/documents/20142/578124/Zprava\\_o\\_rodine.pdf/7e790f82-3a57-f621-09b5-80e52aa59c31](https://www.mpsv.cz/documents/20142/578124/Zprava_o_rodine.pdf/7e790f82-3a57-f621-09b5-80e52aa59c31)

generacemi prostřednictvím předávání receptů, řemeslného umění, komunitních zahrad, dílen atd.

### **4.3 Podpora rodin na přípravu na rodičovství**

Rodičovství představuje velkou úlohu v našem životě, která je spojena s výchovou dítěte, jejímž prostřednictvím dochází k utváření dospělé osobnosti. Cílem opatření by byla možnost si vybrat z nabídek, které v kraji jsou a již dlouhodobě fungují. Dále je možné vytvořit příručku pro nastávající rodiče, ve které budou informace, na něž je potřeba myslet a musí se zařídit před příchodem potomka na svět.

### **4.4 Podpora hodnoty rodiny a zdůraznění jejího významu**

V současné době je ohrožen udržitelný rozvoj společnosti v mnoha směrech. Jedná se např. o tzv. demografický propad, který má negativní vliv na stárnutí společnosti a může způsobit zásadní civilizační změnu. Průzkumy opakovaně ukazují, že MSK je těmito jevy výrazně ohrožen. Z dostupných výzkumů vyplývá, že je rodina ovlivňována řadou negativních tlaků. Vypořádat se s nimi pomáhá rodinná a sociální politika. Rodinná politika na rozdíl od sociální politiky nesane patologie, naopak se jim snaží předcházet. Opatření rodinné politiky mají preventivní charakter. Vytváří škálu nabídek, z nichž si rodina a její členové mohou vybrat. Cílem rodinné politiky MSK je podpora koncepčního ukotvení a institucionálního zajištění rodinné politiky na úrovni obcí, např. v následujících oblastech:

- podpora partnerských a rodičovských kompetencí a stability rodiny,
- podpora harmonizace rodinného a profesního života,
- podpora utváření pro-rodinného klimatu,
- podpora zdravého životního stylu.

### **4.5 Náhradní rodinná péče – zlepšení financování doprovázejících organizací**

Snahou doprovázejících organizací je skutečná osobní angažovanost pro rodiny, se kterými spolupracují. Aby doprovázení bylo smysluplné, vyžaduje čas, bezpečný prostor, odbornou připravenost pracovníků, prostředky a zdroje pro poskytnutí pomoci v zákonných oblastech a zázemí vhodné pro práci s dětmi. MSK podporuje všechny rodiny včetně náhradní rodinné péče. Ze strany kraje lze pokračovat ve stávajících aktivitách (kampaň na rozvoj náhradní rodinné péče, počet dětí umístěných do rodin, podpora doprovodných organizací a jejich

**Projekt: Koordinace opatření na podporu sladění pracovního a rodinného života na úrovni krajů, reg. č. (CZ.03.1.51/0.0/0.0/15\_009/0006233)**



vzdělávání). Významnou kapitolou jsou **kontakty dětí s jejich biologickou rodinou a blízkými osobami**. S neustále narůstající informovaností pěstounů, dětí i samotných rodičů jsou kontakty téměř samozřejmostí u těch rodin, kde je setkávání možné. Kontakty probíhají za asistence sociálního pracovníka a jednotlivým setkáním předchází příprava na straně rodiny pěstounské i biologické (sjednání schůzky, nastavení pravidel a cíle schůzek, práce s dítětem, sepsání dohody pro kontakt, realizace samotného kontaktu a jeho následná reflexe s dítětem a pěstouny). Pro zajištění bezpečného průběhu kontaktu je potřeba nejen dostatek času, ale také profesní odbornost sociálního pracovníka, který kontakt zajišťuje. Práce sociálních pracovníků doprovázejících pěstouny a děti v pěstounské péči je smysluplná jen tehdy, pokud má pracovník prostor pro skutečnou práci s rodinou.

#### 4.6 Koncepce zaměstnanosti

Dalším cílem v Návrhu je zaměřením se na účelnou, efektivní, systematicky provázanou a zároveň individuálně zaměřenou pomoc osobám pečujícím o malé děti. V současné době patří k ohrožené skupině osob rodiče, kteří jsou na trhu práce obtížněji umístitelní. Zejména matky s malými dětmi a ženy po mateřské a rodičovské dovolené (dále MD/RD) mají mnohdy řadu omezení, která jim brání v plynulém návratu na trh práce poté, kdy strávily nějakou dobu (příp. i několik let) doma péčí o dítě či děti.<sup>70</sup> Tento stav je zapříčiněn několika aspekty. Například po dobu trvání mateřské a rodičovské dovolené (dále „MD“ a „RD“) se rodiče většinou nevěnují svým pracovním aktivitám, a v mnoha případech ztrácí běžný každodenní kontakt s událostmi v oboru, následně dochází ke ztrátě kontinuity a potřebného přehledu, což se nejsilněji projeví při plánování návratu z RD zpět do práce. Osoby vracející se na trh práce po MD a RD však nečelí jen tomuto omezení. Jsou nuceny vyrovnat se i s dlouhodobějším rizikovým faktorem, a tím je častá nemocnost malých dětí (vyšší četnost nemocností a náchylnost ke vzájemnému nakažení mezi dětmi může přetrvávat až cca do 10 let věku). Stereotypní představy znesnadňují postavení rodičů s malými dětmi na trhu práce.<sup>71</sup>

<sup>70</sup> Boháčová K., Ryntová L., Tichá M. 2012. Lidé jsou to nejcennější, co máte. *Prorodinná opatření ve firmách*. Praha: APERIO.

Dandová E., Kubálková P., Sokáčová L. 2013. Práce z domova. *Praktická příručka k zavádění flexibilních forem práce jako nástroje sladování rodiny a práce*. ROUTA: Čelákovice.

<sup>71</sup> Formánková L., Dudová R., Vohlídalová M. 2011. *Bariéry a možnosti využití flexibilních forem práce v ČR z komparativní perspektivy*. Praha. Sociologický ústav AV ČR.

Marksová-Tominová M. 2009. *Rodina a práce – jak je sladit a nezbláznit se*. Praha: Portál.

Rydvalová R., Junová B. 2011. *Jak sladit práci a rodinu a nezapomenout na sebe*. Praha: Grada.

**Projekt: Koordinace opatření na podporu sladění pracovního a rodinného života na úrovni krajů, reg. č. (CZ.03.1.51/0.0/0.0/15\_009/0006233)**

Kraj může v této oblasti nadále pokračovat v aktivitách podporujících podnikání a zaměstnanost v kraji, a může reagovat i na možné důsledky hrozící při prohlubování strukturálních nerovnosti, kterou je region postižen.

## Závěr

Rodina, jak již bylo mnohokrát v tomto Návrhu uvedeno, tvoří základ společnosti a v současné době prochází řadou změn. V březnu 2020 se všechny rodiny, v souvislosti s epidemiologickým opatřením z důvodu COVID-19, dostaly pod velký tlak, což ovlivnilo i rodinnou politiku a tvorbu prorodinných opatření v kraji.

Návrh vychází z Koncepce rodinné politiky, která byla schválena vládou v roce 2017 společně se Zprávou o rodině.<sup>72</sup> Návrh koncepce rodinné politiky v Moravskoslezském kraji je plánován na období 2020–2022.

Veškeré vytyčené cíle a opatření mají dlouhodobý charakter a jejich účinnost může být viděna až za delší časové období. Rodinná politika zasahuje do různých sfér politik, proto je nutná spolupráce v rámci Moravskoslezského kraje i na úrovni dalších krajů.

Vize je skutečnost, že Moravskoslezský kraj bude místem, kde lidé rádi zůstávají a zakládají rodiny. Budou zde nastaveny příznivé podmínky pro život jak pro začínající páry, tak pro spolupráci zaměstnanců a zaměstnavatelů. Děkujeme všem, kteří se aktivně podíleli na tvorbě tohoto Návrhu, dávali cenné rady a podněty. Doufáme, že díky aktivitě regionální platformy a úzké spolupráci s krajem budou splněny výše definované návrhy a cíle, a bude tak podpořena rodinná politika v kraji.

---

<sup>72</sup> Zpráva o rodině [online]. MPSV, 2017 (cit. 1. 6. 2020). Dostupné z: [https://www.mpsv.cz/documents/20142/578124/Zprava\\_o\\_rodine.pdf/7e790f82-3a57-f621-09b5-80e52aa59c31](https://www.mpsv.cz/documents/20142/578124/Zprava_o_rodine.pdf/7e790f82-3a57-f621-09b5-80e52aa59c31)

## Použitá literatura a zdroje

*Asociace rané péče České republiky* [online]. MSK, 2019. (cit. 22. 6. 2020). Dostupné z: <https://www.arpcr.cz/>

Boháčová K., Ryntová L., Tichá M. 2012. Lidé jsou to nejcennější, co máte. *Prorodinná opatření ve firmách*. Praha: APERIO.

ČSÚ – Sčítání lidu, domů a bytů [online]. 2019. (cit. 20. 6. 2020). Dostupné z:

<https://vdb.czso.cz/vdbvo2/faces/cs/index.jsf?page=statistiky#katalog=30261>

Dandová E., Kubálková P., Sokačová L. 2013. Práce z domova. *Praktická příručka k zavádění flexibilních forem práce jako nástroje sladování rodiny a práce*. ROUTA: Čelákovice.

Formánková L., Dudová R., Vohlídalová M. 2011. *Bariéry a možnosti využití flexibilních forem práce v ČR z komparativní perspektivy*. Praha. Sociologický ústav AV ČR.

*Charakteristika Moravskoslezského kraje* [online]. ČSÚ, 2019 (cit. 1. 5. 2020). Dostupné z:

[https://www.czso.cz/csu/xt/charakteristika\\_moravskoslezskeho\\_kraje](https://www.czso.cz/csu/xt/charakteristika_moravskoslezskeho_kraje)

*Koncepce rodinné politiky* [online]. MPSV, 2017 (cit. 3. 6. 2020). Dostupné z:

[https://www.mpsv.cz/documents/20142/225508/Koncepce\\_rodinne\\_politiky.pdf/5d1efd93-3932-e2df-2da3-da30d5fa8253](https://www.mpsv.cz/documents/20142/225508/Koncepce_rodinne_politiky.pdf/5d1efd93-3932-e2df-2da3-da30d5fa8253)

Kuchařová, V a kol. 2017. *Rodiny ve střední fázi rodinného cyklu*. Praha: VÚPSV, v. v. i.

*Lidé se zdravotním postižením* [online]. MSK, 2020. (cit. 20. 6. 2020). Dostupné z:

[https://www.msk.cz/cz/socialni\\_oblast/lide-se-zdravotnim-znevychodnenim-40499/](https://www.msk.cz/cz/socialni_oblast/lide-se-zdravotnim-znevychodnenim-40499/)

Pedagogická fakulta Jihočeské univerzity v Českých Budějovicích. Katedra pedagogiky a psychologie.

*Mapa dětských skupin* [online]. MPSV, 2019. (cit. 1. 6. 2020). Dostupné z:

<http://www.dsmpsv.cz/cs/najdete-si-svou-ds>

*Mapa exekucí* [online]. 2018. (cit. 23. 6. 2020). Dostupné z:

<http://mapaexekuci.cz/index.php/mapa-2/>

Marksová-Tominová M. 2009. *Rodina a práce – jak je sladit a nezbláznit se*. Praha: Portál.

MSK [online]. 2020. (cit. 23. 6. 2020). Dostupné z: <https://www.msk.cz>

*Náhradní rodinná péče* [online]. 2020. (cit. 23. 6. 2020). Dostupné z:

**Projekt: Koordinace opatření na podporu sladění pracovního a rodinného života na úrovni krajů, reg. č. (CZ.03.1.51/0.0/0.0/15\_009/0006233)**

[https://www.msk.cz/cz/socialni\\_oblast/nahradni-rodinna-pece-40519/](https://www.msk.cz/cz/socialni_oblast/nahradni-rodinna-pece-40519/)

Plánování sociálních služeb [online]. MSK, 2019. (cit. 20. 6. 2020). Dostupné z:

[https://www.msk.cz/cz/socialni\\_oblast/planovani-socialnich-sluzeb-40506/](https://www.msk.cz/cz/socialni_oblast/planovani-socialnich-sluzeb-40506/)

Poskytování bezplatné stravy dětem ohroženým chudobou ve školách z prostředků OP PMP v Moravskoslezském kraji [online]. MSK, 2020 (cit. 25. 6. 2020). Dostupné z:

[https://www.msk.cz/cz/dotace\\_eu/poskytovani-bezplatne-stravy-detem-ohrozenym-chudobou-ve-skolach-z-prostredku-op-pmp-v-moravskoslezskem-kraji--97822/](https://www.msk.cz/cz/dotace_eu/poskytovani-bezplatne-stravy-detem-ohrozenym-chudobou-ve-skolach-z-prostredku-op-pmp-v-moravskoslezskem-kraji--97822/)

Pověřené osob [online]. MPSV, 2019. (cit. 1. 6. 2020). Dostupné z:

<https://www.mpsv.cz/poverene-osoby>

Program podpory činností v oblasti rodinné politiky, sociálně právní ochrany dětí a navazujících činností v sociálních službách na rok 2020 [online]. MSK, 2020. (cit. 27. 6. 2020). Dostupné z: [https://www.msk.cz/cz/verejna\\_sprava/program-podpory-cinnosti-v-oblasti-rodinne-politiky--socialne-pravni-ochrany-deti-a-navazujicich-cinnosti-v-socialnich-sluzbach-na-rok-2020-135051/](https://www.msk.cz/cz/verejna_sprava/program-podpory-cinnosti-v-oblasti-rodinne-politiky--socialne-pravni-ochrany-deti-a-navazujicich-cinnosti-v-socialnich-sluzbach-na-rok-2020-135051/)

Rodinná politika na úrovni krajů a obcí [online]. MPSV, 2008 (cit. 1. 6. 2020). Dostupné z: [https://www.mpsv.cz/documents/20142/225508/Rodinna\\_politika.pdf/c5ac6806-30a5-813c-a561-1578df33368e](https://www.mpsv.cz/documents/20142/225508/Rodinna_politika.pdf/c5ac6806-30a5-813c-a561-1578df33368e)

Rydvalová R., Junová B. 2011. *Jak sladit práci a rodinu a nezapomenout na sebe*. Praha: Grada.

Senior pasy v Moravskoslezském kraji [online]. MSK, 2019. (cit. 20. 6. 2020). Dostupné z:

[https://www.msk.cz/cz/socialni\\_oblast/moravskoslezsky-kraj-poskytnul-dotaci-projektu-senior-pas-141017/](https://www.msk.cz/cz/socialni_oblast/moravskoslezsky-kraj-poskytnul-dotaci-projektu-senior-pas-141017/)

Senior pointy v Moravskoslezském kraji [online]. MSK, 2019. (cit. 20. 6. 2020). Dostupné z:

[https://www.msk.cz/verejna\\_sprava/soubory.html?id=6786](https://www.msk.cz/verejna_sprava/soubory.html?id=6786)

Seznam škol a školských zařízení [online]. MSK. 2020. (cit. 20. 6. 2020). Dostupné z:

[https://www.msk.cz/skolstvi/seznam\\_skol.html](https://www.msk.cz/skolstvi/seznam_skol.html)

Sociální služby [online]. MPSV, 2020. (cit. 10. 6. 2020). Dostupné z:

<https://www.mpsv.cz/web/cz/registr-poskytovatelu-sluzeb>

Sociální služby v Moravskoslezském kraji [online]. MSK, 2019. (cit. 20. 6. 2020). Dostupné z:

[https://www.msk.cz/socialni\\_oblast/index.html](https://www.msk.cz/socialni_oblast/index.html)

Spolu ruku v ruce [online]. MSK, 2019. (cit. 20. 6. 2020). Dostupné z:

[https://www.msk.cz/cz/socialni\\_oblast/moravskoslezsky-kraj-usporadal-druhy-rocnik-beneficni-akce-spolu-ruku-v-ruce--129040/](https://www.msk.cz/cz/socialni_oblast/moravskoslezsky-kraj-usporadal-druhy-rocnik-beneficni-akce-spolu-ruku-v-ruce--129040/)

**Projekt: Koordinace opatření na podporu sladění pracovního a rodinného života na úrovni krajů, reg. č. (CZ.03.1.51/0.0/0.0/15\_009/0006233)**

*Statistická ročenka z oblasti práce a sociálních věcí 2019* [online]. MPSV, 2019. (cit. 5. 10. 2020). Dostupné z:

[https://www.mpsv.cz/documents/20142/975025/Statisticka\\_rocenka\\_z\\_oblasti\\_prace\\_a\\_sociálních\\_věcí\\_2019.pdf/adb166c-fd77-c1d5-e991-11b6f55f8cd1](https://www.mpsv.cz/documents/20142/975025/Statisticka_rocenka_z_oblasti_prace_a_sociálních_věcí_2019.pdf/adb166c-fd77-c1d5-e991-11b6f55f8cd1)

*Strategie rozvoje MSK 2019-2027* [online]. MSK, 2020 (cit. 1. 6. 2020). Dostupné z:

[https://www.msk.cz/assets/rozvoj\\_kraje/01-strategie-rozvoje-msk-2019-2027-analyticka-cast.pdf](https://www.msk.cz/assets/rozvoj_kraje/01-strategie-rozvoje-msk-2019-2027-analyticka-cast.pdf)

*Strategie rozvoje MSK na léta 2009-2020* [online]. MSK, 2012 (cit. 1. 6. 2020). Dostupné z:

[https://www.msk.cz/assets/rozvoj\\_kraje/srk\\_2009\\_2021.pdf](https://www.msk.cz/assets/rozvoj_kraje/srk_2009_2021.pdf)

Školství v Moravskoslezském kraji [online]. MSK, 2020 (cit. 15. 6. 2020). Dostupné z:

<https://www.msk.cz/scripts/detail.php?pgid=3310>

Štorová, I. 2015. *Age management pro zaměstnavatele se zaměřením pro starší pracovníky*. Praha: Svaz průmyslu a dopravy ČR.

*Vize 2024 - Nová energie pro Moravskoslezský kraj* [online]. MSK, 2020 (cit. 1. 6. 2020).

Dostupné z: <https://www.msk.cz/cz/verejnost/vize-2024---nova-energie-pro-moravskoslezsky-kraj-91441/>

*Zákoník práce* [online]. MPSV, 2020 (cit. 1. 6. 2020). Dostupné z:

[https://ppropo.mpsv.cz/zakon\\_262\\_2006](https://ppropo.mpsv.cz/zakon_262_2006)

*Zpráva o rodině* [online]. MPSV, 2017 (cit. 1. 6. 2020). Dostupné z:

[https://www.mpsv.cz/documents/20142/578124/Zprava\\_o\\_rodine.pdf/7e790f82-3a57-f621-09b5-80e52aa59c31](https://www.mpsv.cz/documents/20142/578124/Zprava_o_rodine.pdf/7e790f82-3a57-f621-09b5-80e52aa59c31)

*Zpráva o rodině* [online]. MPSV, 2020 (cit. 8. 12. 2020). Dostupné z:

<https://www.mpsv.cz/documents/20142/225508/Zpráva+o+rodině+2020.pdf/c3bdc63d-9c95-497d-bded-6a15e9890abd>

*Ženy a muži v Moravskoslezském kraji* [online]. MSK, 2019. (cit. 1. 5. 2020). Dostupné z:

<https://www.czso.cz/documents/10180/91397721/33023219.pdf/6c293976-7c78-4513-b018-9289851f3c6f?version=1.5>

## Seznam zkratk

CEPP	Centrum psychologické pomoci
ČR	Česká republika
ČSÚ	Český statistický úřad
DP	Dotační program
ESF	Evropský sociální fond
EU	Evropská unie
ID	Individuální dotace
MD	Mateřská dovolená
MPSV	Ministerstvo práce a sociálních věcí
MSK	Moravskoslezský kraj
MŠ	Mateřská škola
MŠMT	Ministerstvem školství, mládeže a tělovýchovy České republiky
NAPK	Dotační program na Podporu neinvestičních aktivit z oblasti prevence kriminality
Návrh	Návrh koncepce rodinné politiky v Moravskoslezském kraji na období 2020–2022
OSPOD	Odbor sociálně právní ochrany dětí
PDČ	Dotační programy MSK na podporu činností v oblasti rodinné politiky a sociálně-právní ochrany dětí a navazujících činností v sociálních službách.
Projekt	Koordinace opatření na podporu sladění pracovního a rodinného života na úrovni krajů“
RD	Rodičovská dovolená
SVČ	Střediska volného času
SVP	Středisko výchovné péče
ZŠ	Základní škola
ZUŠ	Základní umělecké školy



## Členové regionální platformy

Členové regionální platformy rodinné politiky v Moravskoslezském kraji a odborníci úzce spolupracující na vzniku materiálu jsou:

**Mgr. Žaneta Marková, MBA** – Krajská poradkyně projektu Krajská rodinná politika MPSV pro MSK

**Bc. Jiří Navrátil, MBA** – Náměstek hejtmána kraje pro sociální oblast, Moravskoslezský kraj

**Mgr. Šárka Čípová** – Kvalifikační a personální agentura KaPa, o.p.s, integrační kouč, lektorka, psychoterapeut, výchovný poradce, gender auditing, terapeutka

**Mgr. Lenka Klepáčová** – členka platformy

**Bc. Aneta Nogawczyková, MBA** – Kvalifikační a personální agentura KaPa, o.p.s, manažerka, organizační pracovnice, poradkyně, lektorka

**Mgr. Adéla Petřů** – Referentka sociální ochrany, odbor sociálních věcí, Moravskoslezský kraj

**Ing. Karolína Poláková** – členka platformy

**Bc. Renata Ševečková** – Referentka sociální ochrany, odbor sociálních věcí, preventivní a poradenská činnost SPOD, Moravskoslezský kraj

**Mgr. Lenka Waszutová, MBA** – vedoucí odboru personálního řízení, Nezisková organizace Slezská Diakonie

**Jan Zajíček** – Předseda centra pro rodiny a sociální péči, podpora rodin, manželství a mezilidských vztahů, příprava na manželství, podpora fungování rodiny, mediace, psychologické poradenství, programy pro seniory, Centrum pro rodinu a sociální péči z. s